

BÖLÜM 3

AARDAHAN HALKEVİ DENEYİMİ

Misyon İle Gerçeklik Arasındaki Mesafe

Dr. Öğr. Üyesi Ali Haydar SOYSÜREN

Ardahan Üniversitesi İktisadi İdari Bilimler Fakültesi Uluslararası İlişkiler Bölümü,
alihaydarsoysuren@ardahan.edu.tr

Dr. Öğr. Üyesi Ahmet Uyaniker

Ardahan Üniversitesi İktisadi İdari Bilimler Fakültesi Uluslararası İlişkiler Bölümü,
ahmetuyaniker@ardahan.edu.tr

ÖZET

Türk Ocaklarının 1931 yılında toplanan olağanüstü kongreyle faaliyeti- ni sonlandırarak Cumhuriyet Halk Fırkasına iltihak kararı alması ardından toplanan Cumhuriyet Halk Fırkası üçüncü kurultayı, Türk Ocaklarının iltihak kararını onaylarken, Halkevleri açılmasının da yolunu açmıştır. 1932 yılında 14 ilde halkevi açılmasıyla başlatılan süreç, Demokrat Parti'nin 14 Mayıs 1950'de iktidara gelişine kadar belirli bir ivmeyle sürdürülmüştür. Ağustos 1951'de Türkiye Büyük Millet Meclisi'ndeki oylama neticesinde kapatıldığında, Türkiye genelinde 478 Halkevi 2800 Halkodası mevcuttu.

Halkevleri Cumhuriyet Halk Partisi programındaki altı ok'ta ifadesini bulan Cumhuriyet modernleşmesini halka taşıyacak araçlar olarak kurgulanmıştır. Bu yönüyle yeni vatandaşın inşasını eksen alan kurumlardır. Türkiye gibi "maddi ve manevi vasıtaları çok eksik olan" bir memlekette "resmi, gayri resmi kuvvetlerin aynı maksat üzerinde teksifi lüzumu" halkevleri seçeneğinde karar kıldırmıştı. "Tarihe geçmiş müesseselerin cemiyet bünyesinin en derin tabakalarına kadar işlemiş köklerini sökmek, cumhuriyet ve inkılâp esaslarını bütün ruhlara ve fikirlere hâkim mukaddes iman şartları halinde perçinlemek vazife ve mecburiyeti" ekseninde tanımlanan gerekçe böyle bir kuruma yönelimi doğurmuştur. Halkevleri deneyiminin başarı ya da başarısızlığı, ancak bu misyonu gerçekleştirme doğrultusunda kat edilen mesafenin ortaya konmasıyla mümkün olacaktır. 1930'lu ve 1940'lı yıllarda yönetimin temel kurumsal araçları arasında yer bulan Halkevleri, bu dönem devlet politikasının niteliği ve akıbeti hakkında veriler elde etmeye müsait bir deneyimdir.

* Bu makale, 10-12 Ekim 2018 tarihleri arasında düzenlenmiş olan I. Uluslararası Siyaset ve Sosyal Bilimler Sempozyumu'nda (I. International Politics And Social Science Symposium-IPSSS) sözlü bildiri olarak sunulmuştur.

1951’de kapatılıncaya kadar her yıl yenileri açılan Halkevlerine 1937 yılında Ardahan Halkevi de dâhil olmuştur. Kars’a bağlı bir ilçe olan Ardahan’ın, 1935 nüfus sayımına göre merkez nüfusu 2860, köy ve nahiyeler dâhil toplam nüfusu ise 30 bin 913 idi. Sovyetler Birliği sınırında bulunması ve etrafında, parti yazışmalarındaki ifadeyle, Türk olmayan unsurların yaşaması, Ardahan’ı hacminin ötesinde önemli kılmıştır. Yönetimdeki kadronun Ardahan yaklaşımı, Cumhuriyetin belirlediği paradigma bağlamında, Türklük bilincini yaygınlaştıracak bir odak ve aynı zamanda Sovyet ideolojisine karşı bir bariyer hattında şekillenmiştir. Ardahan Halkevi, Türkiye genelinde Halkevlerine biçilen misyonun parçası olarak, yeni dönem bilincinin Ardahan’da inşasında umut bağlanan bir kurumdu.

Ne var ki, Ardahan Halkevi açıldıktan hemen sonra yıllara yayılan bir atalete düşmüştür. Bu çalışmada, Cumhuriyet kadrosunun halkevlerine biçtiği misyona dair değiniyle başlamaktadır. Devamında Ardahan Halkevi’nde ortaya çıkan atalet nedenleri üzerinde durulmuştur. Bu kapsamda Kadro yetersizliğinin, mali zayıflık ve uygun mekândan yoksunlukla birleştiği minvalinde tespitler yapılmıştır.

Bir politikanın, hayata geçirilmesinde yaşanan tikanıklıkla, politika yapıcının kapasitesi arasında ilişki bulunduğu varsayımından hareket eden çalışma, Cumhuriyet kadrosunun, sınırdaki Ardahan’a ulaşma gayretini iddialı bir çabanın ifadesi olarak görmektedir. Bu iddianın ne ölçüde hayata geçtiği çalışmanın ana noktalarından birisidir. Bu yöndeki tespitler, iddia ile gerçekliği karşılaştırma olanağı yaratmıştır. Çalışma bu çerçevede, Cumhuriyet modernleşmesinin kapasitesi ve sınırlılıklarına dair bir fikir vermeyi de ummaktadır. Ardahan’da gözlenen pratik, Cumhuriyet kadrosunun toplumu dönüştürme, vatandaşı inşa yolunda karşılaştığı sınırlılıklara ilişkin bir örnek olarak değerlendirilmiştir.

Çalışmanın esas çerçevesi, 1930’lu 1940 yıllarda iktidar partisinin müfettişleri tarafından yazılmış raporların yanı sıra yine aynı dönemde yayınlanmış parti yayınları ile parti teşkilatı içerisindeki yazışmalardan elde edilen verilerden hareketle oluşturulmuştur. Bu bakımdan çalışma birincil kaynaklara dayanmaktadır. Ardahan Halkevine odaklanması itibarıyla ilk olan çalışma, Ardahan’daki halkevi sürecine dair betimleyici bir boyut taşımanın yanı sıra, ortaya çıkan verilerle, Cumhuriyet modernleşmesinin karşılaştığı güçlüklerin anlaşılmasına katkı da sunacaktır.

Anahtar Kelimeler: Ardahan, Halkevleri, CHP, Erken Cumhuriyet Dönemi, Kemalizm

GİRİŞ

Türkiye’de 1920’li yıllar, imparatorluktan Cumhuriyete dönüşüm sürecinde yeni devlet çerçevesinin belirlendiği yıllardır. Bir yandan, inkılaplarla imparatorluk mirası yeniden biçimlendirilmiş, diğer yandan siyasal alan, tipik yansımaları Takriri Sükun Kanunu’nda bulan bir atmosferde, Terakkiperver Cumhuriyet Fırkası’nın kapatılması, İttihatçıların yargılanması gibi adımlarla dizayn edilmiş, olası iktidar alternatifleri devre dışı bırakılmıştır.

1930’lu yıllara gelindiğinde, iktidarını tahkim etmiş Cumhuriyet kadrosunun önünde, toplumu ve daha özeldede yeni vatandaşın şekillendirme aşaması vardı. Bu itibarla 1930’lu yıllara vatandaşın inşa yılları olarak bakmak mümkündür. Yeni vatandaşın inşasına dayanak teşkil edecek ideolojik hat, Cumhuriyet Halk Fırkası’nın 1931 Kurultayında parti programına giren altı ilkede ifadesini bulmuştur. 1930’lu yıllara damgasını vuran Türk Tarih Tezi ve Dil Tezi çalışmaları bu ilkesel çerçeveyi besleyecek unsurlardır.

Kurumsal boyutta ise 1930’lu yıllarda öne çıkan kurumlar Türk Tarih Kurumu (TTK), Türk Dil Kurumu (TDK) ve Halkevleri idi. TTK, tarih tezi, TDK dil tezi çalışmalarına yoğunlaşırken; Halkevlerine, altı oktan, tarih ve dil çalışmalarına kadar uzanan bir zeminde, halkı dönüştürme, vatandaşın inşa misyonu biçilmiştir.

Bu çalışma, 1930’lu ve 1940’lu yıllara damga vuran Halkevleri deneyimini Ardahan özelinde incelemeye odaklanmaktadır.

Halkevlerinin, toplumu dönüştürme, yeni vatandaşın inşasında temel bir araç olarak kurgulanması, Kemalist modernleşmenin erken Cumhuriyet dönemindeki potansiyel ve sınırlarını izlemek bakımından, bu kurumsal deneyimi önemli kılmaktadır. Elbette bu çalışmanın evreni, Halkevi deneyiminin Ardahan boyutuyla sınırlıdır. Dolayısıyla öncelikle Ardahan’daki süreci netleştirmeyi hedeflemektedir. Ancak Ardahan’ın, genel bir politika parçasını teşkil ettiği hatırlandığında, söz konusu genel politikaya dair bazı değerlendirmelere imkan sunması da doğaldır. Sınır kenti Ardahan’daki halkevi deneyimi, merkezi düzeyde benimsenmiş iddianın, yerelde ne ölçüde taşınabildiğine dair bir örnektir. Bu örneğe dair tablonun netleştirilmesi, merkezde belirlenen misyonla yerelde vuku bulan gerçekliği karşılaştırma imkanı sunduğu ölçüde, Cumhuriyet modernleşmesinin potansiyeli ve sınırları hususundaki değerlendirmeler için ek veriler sağlayacaktır.

Ardahan Halkevi, bugüne kadar bağımsız bir çalışmaya konu edilmiş değildir. Hatta literatürde neredeyse bahsi dahi geçmemiştir.² Dolayısıyla çalışmamız ilk olma özelliği taşımaktadır. Halkevlerinin yayın organı olması

² Bunun belki de tek istisnası, Kars Halkevi’ni konu alan bir çalışmadaki kısa değeridir: Bkz.: Cengiz Atlı (2013), Kars Halkevi ve Faaliyetleri, Salkımsöğüt Yayınları, Erzurum.

hasebiyle, pek çok halkevinden haberler, bilgiler aktaran Ülkü dergisi'nde, Ardahan Halkevi'ne ilişkin bir bilgiye rastlanmamış olması, konunun ne denli bakir kaldığının örneğidir. Cumhuriyet Halk Partisi'nin yayınları, Parti ve Halkevi müfettişlerinin raporları ile parti teşkilatının iç yazışmaları çalışmanın ana kaynakları durumundadır. Ne var ki, dönemindeki düzenli teftiş ve raporlaştırma mekanizmasının varlığı bilinse de, muhafaza ve arşiv sınıflandırmasındaki sıkıntılar nedeniyle bunların tümüne ulaşmak mümkün olamamıştır. Ancak ulaşılabilenler konunun çerçevesini ortaya koyacak niteliktedir. Çalışmada kullanılan belgeler hakkında, gerektiğinde dipnot bilgileri verilmiştir. Böylelikle künyesi tespit edilemeyen arşiv evrakına başka araştırmacıların da ulaşması hedeflenmiştir. Dilin bugünkü kullanımındaki farklılıklara rağmen, doğrudan alıntılarda orijinal kaynaktaki ifadelerin aynen aktarılması tercih edilmiştir.

Çalışmada Halkevlerinin kuruluşu ve biçilen misyonun çerçevesi çizildikten sonra, bölgesinde bu misyonun yürütücüsü olma iddiasıyla açılmış Ardahan Halkevi'nin akıbeti üzerinde durulacaktır. Halkevi faaliyetinin yetersizliğine yol açan arka plan değerlendirilecek ve sonuç kısmında çalışmanın çıkarımlarına yer verilecektir.

1. KURULUŞ VE MİSYON

Halkevlerinin tarih sahnesine çıkmasıyla, Türk Ocaklarının akıbeti arasında yakın bir ilişki mevcuttur. 1912 yılında kurulan Türk Ocakları'nın, şube sayısı 278'e, üye sayısı 32 bine ulaşmışken, 10 Nisan 1931 tarihinde toplanan olağanüstü kongreyle faaliyetini sonlandırması ve Cumhuriyet Halk Fırkasına iltihak kararı vermesi, dikkate değer bir adımdır. Bünyesindeki güçlü aydın birikimi, ülke geneline yayılmış fiili ve potansiyel etkisiyle dikkat çeken Türk Ocaklarının, bir çırpıda faaliyetini sonlandırması, kendi örgütsel dinamiklerinin değil, tümüyle Gazi Mustafa Kemal'in talebinin sonucuydu.³

Türk Ocakları Olağanüstü kongresinde alınan karar, 10 - 18 Mayıs 1931 tarihleri arasında toplanan Cumhuriyet Halk Fırkası⁴ (CHF) Kurultayı'nda

³ Türk Ocakları Genel Başkanı Hamdullah Suphi, olağanüstü kongredeki konuşmasında, "Büyük reisimiz Gazi Hazretlerinin matbuata tebliğ edilen bir arzularıdır ki bu fevkalade içtimamıza vesile oldu. (...) Gazi Hazretleri son zamanlarda tesis buyurdıkları fırkanın kadrolarını milliyetperver, halkçı ve cumhuriyetçi genç zümrelerle büyütmeyi arzu buyurdular. Bu hareketin kısa bir ifadesi inkılap fırkasının safları içinde milliyetperver ve cumhuriyetçi gençliğe bir vazife ve mesuliyet vermektedir. Reisimizin matbuatta neşrolunan beyanatları bu emeli sarahaten bize göstermiştir. Bu maruzatımızla Kurultay'ın fevkalade içtimanın hangi emelden mühlhem olduğunu izah etmiş oluyoruz." (Üstel, 2004:377-378)

⁴ 1935 yılındaki dördüncü kurultayda "Fırka" ibaresi yerine "Parti" ibaresinin kullanılmasına karar verilmiştir. Bu çalışmada dönemine göre "Fırka" ya da "Parti" ibaresi kullanılmıştır.

görülmüş ve “Türk Ocakları Cemiyetinin feshi; bu cemiyetin haiz olduğu bütün hakların bütün vecibelerile birlikte Cumhuriyet Halk Fırkasına devri” onaylanmıştır.(CHF Üçüncü Büyük Kongre Zabıtları, 1931:279-280) Türk Ocaklarının kapatılması, dış Türklere yönelik ilgiden rahatsız olan Sovyetler Birliği’nin girişimleri, Serbest Cumhuriyet Fırkası sürecinde gözlenen muhalefet potansiyelinin yarattığı tedirginlik, CHF’nin 1930’lardaki süreci bütünüyle parti kontrolünde yürütme arzusu çerçevesinde yorumlanmıştır.⁵

Türk Ocakları gibi bir kurumu kapatılmak sıradan bir adım değildi. Böyle bir tercihin aynı zamanda bir alternatif de içerdiği CHF’nin bahsi geçen kurultayında netleşmiştir. Kabul edilen CHF Nizamnamesi ve Programı’nda, parti “İdare Heyetleri”nin görevleri arasında “icap eden yerlerde halk evleri açmak ve idare etmek” de sayılmış (C.H.F. Nizamname ve Programı, 1931:16)⁶, böylece Halkevlerinin yolu açılmıştır. Nitekim takip eden yılda, 19 Şubat 1932’de 14 il merkezinde⁷ Halkevlerinin resmi açılışı gerçekleştirilmiştir.⁸ “Bir yandan Parti’nin, bir yandan da mahalli istek ve ihtiyaçların” sonucunda, bu kurumların sayısı hızla artmış, 1940 yılından itibaren küçük ilçelerde ve köylerde açılmaya başlanan Halkodalarıyla birlikte ülkenin dört bir yanında faaliyet gösterir hale gelmişlerdir.(C.H.P. Halkevleri ve Halkodaları 1932-1942, s.3)

Halkevleri resmi açılışından hemen sonra yayınlanan Halkevi Talimatnamesi, halkevlerine yüklenen misyonu birinci ağızdan ifade ediyordu. Bu noktada, toplumu devletin yanında inkılap sürecinin parçası kılma yaklaşımı hemen göze çarpıyordu. “Devlet, maddi imkan ve vasıtalar dahilinde bütün gayretiyle mümkün olanı yapmaktadır. Fakat en naçiz görünen kuvvet ve mesai unsurlarını dahi ihmal etmeden bütün memleketi yeni bir

⁵ Türk ocaklarının kapatılması hakkında bkz. Üstel, 2004:358 vd.; Sarıay, 1994:320 vd.

⁶ “Her ocağın, ocak kongresince seçilen 3-5 kişilik bir idare heyeti olduğu gibi, ocaklar teşkilâtını idare etmek için nahiye merkezinde nahiye kongresince seçilen 3-5 ve nahiyeleri idare etmek için de kaza kongresince seçilen 5-7 kişilik bir idare heyeti bulunur. Vilâyet idare heyetinin âzası 7-9 kişidir. Vilâyet kongresince seçilir. Kazalar teşkilâtını idare eder. Umumiyetle idare heyetlerinin müddetleri, intihaplarını takip eden mutlak kongre içtimasında seçilecek yenilerinin devir almalarına kadar devam eder.”(C.H.F. Nizamname ve Programı, 1931:14-15)

⁷ Afyon, Ankara, Aydın, Bolu, Bursa, Çanakkale, Denizli, Diyarbakır, Eminönü, Eskişehir, İzmir, Konya, Malatya, Samsun (C.H.P. Halkevleri ve Halkodaları 1932-1942, s.3)

⁸ Halkevilerinin açılışına Başbakan İsmet İnönü başta olmak üzere pek çok yetkili katılmıştı. Ankara Halkevi’nin açılışına CHP Genel Sekreteri Recep Peker, TBMM Başkanı Kazım Özalp ve Halkevleri Reisi Reşit Galip katılmıştı. “Halkevine çağrılanlar bilakaydú şart istedikleri loca ve mevkilerde oturduklarından ve kâtibî umumilikçe bu prensibe muhtaassıbane bir surette riayet edildiğinden localar ve mevkilerde Vekillerin, meb’usların, memurların, halkın, kadın ve erkeğın hep beraber ve karışık oturdukları görülyordu. Hiçbir kimse için hiçbir suretle müstesna bir muamele yapılmamıştı.”(“Gazi’nin Yeni Eseri: Halkevleri”, “Ankara’da Küşat Merasimi”, “Halk Dün Kendi Evlerini Açtı”, Cumhuriyet, 20 Şubat 1932,s.1)

mücadele ruhu, ileri yürütücü bir heyecan ile teçhiz etmek mecburiyetindeyiz" ifadeleri bu yaklaşımın, inkılabın toplumda kök salma hedefinin ürünüydü. Macaristan, Çekoslovakya, İtalya, Almanya ve İngiltere gibi çok daha zengin ve okuma yazma oranları Türkiye ile kıyaslanmayacak derecede yüksek, hatta kimisinde yüzde doksanlara varan, ülkelerde "halk kültür teşkilatları" pratiği, Türkiye'nin önünde duruyordu. Türkiye gibi "maddi ve manevi vasıtaları çok eksik olan" bir memlekette "resmi, gayri resmi kuvvetlerin aynı maksat üzerinde teksifi lüzumu", halkevleri seçeneğinde karar kıldırmıştı.(C.H.F. Halkevleri Talimatnamesi, 1932:3-4) Halkevleri devletçe benimsenmiş çizginin, halka nüfus etmesi, güçlenmesi için kullanılacak araçlardı.

Talimatta, "Tarihe geçmiş müesseselerin cemiyet bünyesinin en derin tabakalarına kadar işlemiş köklerini sökmek, cumhuriyet ve inkılâp esaslarını bütün ruhlara ve fikirlere hâkim mukaddes iman şartları halinde perçinlemek vazife ve mecburiyeti" vurgulanırken, arka planda, Menemen olayının yarattığı şaşkınlık ve travmayı bir an önce atlatmayı, böyle gelişmelere yol verecek potansiyeli tümüyle kurutmayı hedefleyen bir yaklaşım vardı; "Menemen hadisesi ve misali vakalardan çok uzakta olmadığımız gibi menfi cereyan safhalarını artık bir an evvel tarihe terketmek zarureti de aşıkardır. Milletlerin hayat yolunda yürüyüş kudreti ve sürati, sarfedilen terbiye ve irşat emeği ile mütenasip ve mütevazidir."(Halkevleri Talimatı, 1932:4-5)

Halkevlerinin amacı, CHF programının dayandığı "altı ok" bağlamında tanımlanmıştı. "Bu uğurda çalışacak mefkûreci vatandaşlar için toplayıcı ve birleştirici yurtlar" yaratmak amacı Halkevi misyonuna açıklık kazandırıyordu;

"Fırkamızın program temelleri Cumhuriyetçilik, milliyetçilik halkçılık, devletçilik, lâıyıklık ve inkılâpçılıktır. Programımızı bu ana ve temel prensiplerin hâkimiyeti ve ebedileşmesi için bu vasıflarda kuvvetli vatandaşlar yetiştirilmesini milli seciyenin türk tarihinin ilham ettiği derecelere çıkmasını, güzel sanatların yükseltilmesini, milli kültürün ve ilmi hareket ve faaliyetlerin kuvvetlendirilmesini ehemmiyetli vasıtalar olarak tesbit ve işaret eder. Bu esas ve vasıtaların hepsi birden medeniyet yolunda Türklüğün kaybettiği uzun yılları cesur, atılgan ve yorulmaz hamlelerle kazanacak nesiller yetiştirmeği, medeniyet sahasında türkün tabii meziyet ve kabiliyetleriyle mütenasip şeref mevkiini tekrar almasını istihdaf eyler. Halkevlerinin gayesi bu uğurda çalışacak mefkûreci vatandaşlar için toplayıcı ve birleştirici yurtlar olmaktadır."(Halkevleri Talimatı, 1932:5)

Halkevi açma kararı ve faaliyetinin genel sevk ve idaresi Fırka Umumi İdare Heyetinin yetkisindeydi. Evlerin kuruluşu hazırlanması ve denetimi Halkevleri talimatı çerçevesinde vilayet idare heyetlerine bırakılmıştı. Yalnızca Ankara Halkevi'nin istisnai bir konumu vardı. Bu halkevi doğrudan Fırka genel sekreterliğine bağlanırken, başkanı doğrudan Fırka Umumi

İdare Heyeti tarafından seçilecek, bütçesi de aynı heyet tarafından onaylanacaktı.(C.H.F. Halkevleri Talimatnamesi, 1932:5)

Halkevleri bünyesinde Dil, Tarih, Edebiyat şubesi, Güzel sanatlar şubesi, Temsil şubesi, Spor şubesi, İçtimai yardım şubesi, Halk dersaneleri ve kurslar şubesi, Kütüphane ve neşriyat şubesi, Köycüler şubesi, Müze ve sergi şubesi olmak üzere dokuz şubenin teşekkülü öngörülmüştü. Bu şubelerin faaliyetini yürütecek kadrolarla, bunların çalışmasına elverişli mekan, para ve diğer maddi unsurların temini halinde Halkevi açılabilirdi. Ancak bahsi geçen tüm şubelerin teşkiline yetecek kadronun bulunmaması halinde “en az üç şube”yi oluşturmak şartıyla halkevi kurulabilecek, diğer şubeler zaman içerisinde tamamlanabilecekti.(Halkevleri Talimatnamesi, 1932:6)⁹

1.1. Ardahan Halkevi'nin Kuruluşu

1932 yılında başlayarak, her yılın şubat ayında toplu halkevi açılışı, Türkiye'nin gündeminin ayrılmaz parçası olacaktı. Halkevlerinin 1932'de açıldığı 19 Şubatı takip eden ilk Pazar günü her yıl kutlanırken, yenileri de faaliyete geçirilmiştir. Dahiliye Vekaleti ve CHP Genel Sekreterliği¹⁰ adına gönderilen yazıdaki ifadeyle, böylelikle “memleketteki bu inkılap ve kültür müesseseleri artır(ıl)mış ve hızlandır(ıl)mış” oluyordu.(Dahiliye Vekaleti ve CHP Genel Sekreterliği, 1937) Toplam halkevi sayısının 167'ye ulaştığı 1937'de halkevli merkezler arasında Ardahan da katılmıştır.¹¹ Ardahan Halkevi, Temsil şubesi, Spor şubesi, İçtimai yardım şubesi, Kütüphane ve neşriyat şubesi ve Köycüler şubesi olmak üzere beş şubeliydi.¹²

⁹ Dahiliye Vekaleti ve CHP Genel Sekreterliği adına il başkanlıklarına gönderilen bir yazıda “Her açılan Halkevinin, muhakkak birisi Kütüphane ve neşriyat şubesi olmak üzere, en az üç şubede faal olması” gerektiği belirtilmiştir.(Dahiliye Vekili ve CHP Genel Sekreteri..., 1937)

¹⁰ Bilindiği gibi 1936 yılında parti yılındaki düzenlemeyle Dahiliye Vekili aynı zamanda CHP'nin genel sekreteri olurken, Valilere de aynı zamanda partinin il başkanı sıfatı verilmişti.

¹¹ 11 Şubat 1937 tarihli Cumhuriyet gazetesindeki bir haberde, aralarında Ardahan'ın da bulunduğu 36 ilçe merkezinde açılacaklarla birlikte halkevi sayısının 166'ya çıkacağı belirtilmiştir.(“Bu Sene 36 Kazada Halkevleri Açılacak”, Cumhuriyet, 11 Şubat 1937,s.1) Ancak CHP tarafından 1945 yapılmış yayında yıllar bazında açılan halkevi sayısı şöyle verilmiştir; 1932'de 14, 1933'te 41, 1934'te 25, 1935'te 23, 1936'da 33, 1937'de 31 . (Halkevleri ve Halkodalarının Yurd İçinde Dağılımları, 1945:3) Buna göre yekün 1937'de 167'ye ulaşmıştır ki, CHP tarafından halkevlerine ilişkin ertesi yıl yapılan yayında da aynı rakamlar teyit edilmiştir. (1945 Yılında Halkevleri ve Halkodaları, 1946:32)

¹² Ardahan Halkevindeki mevcut şubeler; CHP Erzurum Bölgesi Müfettişi Ordu Mebusu Vehbi Demir tarafından hazırlanan 30 Şubat 1940 tarihli rapor ile CHP Çoruh Bölgesi Müfettişi Muğla Mebusu Cemal Karamuğla tarafından yazılan 2 Temmuz 1940 tarihli tefiş raporunda yardım, temsil, kütüphane ve yayım, spor ve köycülük şubeleri şeklinde sayılmıştır.(Demir, 1940; Karamuğla, 1940) Başbakanlık Cumhuriyet Arşivinde rastladığımız ancak ilk iki sayfasının eksik olması nedeniyle künyesini tespit edemediğimiz bir

Ardahan'da Halkevi kurulmasına ilişkin hazırlık 1936 yılı parti müfettişi raporuna yansımıştır. Kazım Okay'ın Kars'taki teftişe dayandırdığı 3 Kasım (İkinciteşrin) 1936 tarihli rapor, parti teşkilatının yaşadığı mali zayıflığa dair veriler içermektedir. Rapor, Ardahan'daki CHP teşkilatının mali durumu için pek parlak bir tablo çizilmez. Bu husus Halkevinin doğduğu imkanların sınırı bakımından kayda değerdir. Ardahan'da halkevi kurma arayışı, raporda halkevi için uygun bir mekanın varlığına dair ifadelerden anlaşılmaktadır. Rapora göre, satın alınan ve ancak bedelinin küçük kısmı ödenebilen binanın üst katı ilçe teşkilatı ve kira karşılığı Ticaret Odası tarafından kullanılmaktaydı. Raportör, Halkevi için bu binanın boş bulunan altı katını "münasip" görmüştü.(Okay, 1936)

Vilayet teşkilatı tarafından alt yapısı sağlandıktan sonra, halkevi açma Fırka Umumi Heyeti'nin takdirindeydi. Elbette Umumi Heyet, halkevlerini yurdun her noktasına yaymak arzusundaydı. Dahiliye Vekaleti ve CHP Genel Sekreteri imzasıyla vali ve CHP il başkanlıklarına¹³ gönderilen 18 Ekim 1937 tarihli yazıda, halkevi açılacak yerlerin bildirilmesi istenirken, "en az üç şubede faal olabilecek bina, bütçe ve eleman ihtiyacının" temini halinde "Partice Halkevlerinin artmasına ve gelişmesine ne kadar büyük önem verildiği malumunuzdur" ifadesi bu arzunun ifadesiydi (Dahiliye Vekili ve CHP Genel Sekreteri..., 1937). Bununla birlikte bazı yerlere ayrıca önem atfedildiği Ardahan örneğinde izlenebilmektedir. CHP Genel Sekreter yardımcısı Cevat Dursunoğlu'nun 1940'lı yılların sonunda yazdıkları, parti yönetimindeki Ardahan hassasiyetinin niteliği hakkında fikir vericidir. Dursunoğlu, Ardahan'ın Rus hududunda bulunması ve etrafındaki "gayri - Türk unsurların" varlığını vurgulamaktadır. Ziya Arkant'a, yazdıkları arasında şu ifadeler geçiyordu; "Ardahan Rus hududu üzerinde çok mühim bir yerimizdir. Bu havalide en eski türk merkezlerimizden biridir. Etrafında dilimizi konuşmayan unsurlar vardır. Burada her bakımdan ve hususiyle kültür hamlemizi (?) ... çok kuvvetli almamız (?) lazımdır. Bu noktalardan ... (?) işi mütalaa etmek yerinde olur."(Dursunoğlu, 1949).

başka raporda da aynı husus teyit edilmektedir.(490-1-0-0_999-860-1_Kars ilinde bulunan halkevlerinin teftis raporlari) Ancak Niğde Milletvekili Hüseyin Ulusoy'un 24 Ağustos 1945 tarihli raporunda, Ardahan "Halkevinin dil Edebiyat, Halkdershaneleri, Temsil, Sosyal yardım ve kütüphane kolları vardır" ifadeleri kullanılmıştır.(Ulusoy, 1945) Ulusoy'un yazdıklarından bir hata yoksa, Köycülük ve Spor şubelerinin yerine dil - edebiyat ile Halkdersaneleri şubelerinin aldığı anlaşılmaktadır.

¹³ 18 Haziran 1936 tarihinde CHP Genel Başkan Vekili İsmet İnönü imzasıyla bir genelge yayınlanmış ve "parti faaliyetleriyle hükümet idaresi arasında daha sıkı bir yakınlık" kurmak maksadıyla İçişleri Bakanı, aynı zamanda partinin genel sekreteri, valiler ise aynı zamanda parti il başkanı yapılmıştır. Bu uygulama 1939'da toplanan 5.Parti kurultayında değiştirilmiştir. Dolayısıyla bahsi geçen dönem aralığındaki yazışmalarda parti il başkanlığı ve valilik birlikte alınmıştır. (1930 - 1945 dönemi için bkz. Çetin Yetkin (1983), Türkiye'de Tek Parti Yönetimi 1930 - 1945, 1.Baskı, Altın Kitaplar Yayınevi.) Ondan önceki Cumhuriyet dönemi için bkz.: Mete Tunçay, T.C.'nde Tek Parti Yönetiminin Kurulması (1923 - 1931), (1981) Yurt Yayınları, Ankara.

Ardahan'ın sınırdaki bulunmasının özel bir boyutu vardı. Ardahan'da 1877-1878 Osmanlı - Rus savaşından sonra imzalanan Berlin Antlaşması'yla kurulan Rusya hakimiyeti, Ekim 1917 Bolşevik Devriminden sonra imzalanan Brest-Litovsk Antlaşması sonrasında sürece kadar devam etmiştir. Anadolu'daki milli mücadele kuvvetlerinin kesin kontrolüne girmesi 23 Şubat 1921'de gerçekleşmişti. Dolayısıyla uzunca bir süre başka bir devletin kontrolünde kalmasının yarattığı etkiler söz konusuydu. Osmanlı İmparatorluğu'nda Türkçülüğün ivme kazandığı yıllarda, bu etkinin uzağında kalmış, dolayısıyla Cumhuriyet döneminde milli kimliğin inşasında daha derinlikli bir çabayı gerektiren bir durum arz etmiştir. Bu itibarla Cumhuriyet kadrosu için, hacminin ötesinde bir anlam taşımıştır¹⁴. 7 Temmuz 1921 tarihinde kabul edilen "Anavatana iltihak eden arazide icra edilecek teşkilâtı mülkiye hakkında kanun"¹⁵ kapsamında il statüsü verilen Ardahan 1926 yılında kabul edilen Teşkilatı Mülkiye Kanunuyla¹⁶ ilçe yapılmıştı. Kars'a bağlı bir ilçe olan Ardahan'ın, 1935 nüfus sayımına göre merkez nüfusu 2860, köy ve nahiyeler dahil toplam nüfusu ise 30 bin 913 idi¹⁷.

"Rus hududu üzerinde" bulunmak ve "en eski Türk merkezlerinden biri" olma, Cumhuriyet dönemi devlet politikası bakımından iki kök unsurun ifadesiydi. Sovyetler Birliği ile kurtuluş savaşından İkinci Dünya Savaşına kadarki süreçte yürütülmüş yakın ilişki, Türkiye'nin Sovyet ideolojisine yönelik tedirginliğini ortadan kaldırmamıştır. Bu nokta dış politikadaki Sovyet dostluğuna rağmen, içerde komünist faaliyetin engellenmesine dönük kararlı faaliyetten bellidir. Türklük ise ulus devlet inşasına damga vuran, politikanın asli bir unsuruydu. Ulus kimliğini güçlendirmek, İmparatorluktan bakiye toplumsal mirası şekillendirmek için kritik önemdeydi.

¹⁴ Ardahan'ın önemine dair vurgular başka yazışmalarda da yer bulmuştur. Örneğin CHP İl Başkanlığı'na da uhdesinde bulunduran Kars Valisi tarafından, 3 Haziran 1939 tarihinde CHP Genel Sekreterliğine gönderilen yazıda, Ardahan'ın "coğrafi, kültürel ehemmiyeti"nin altı çiziliyordu. (Vali ve CHP Başkanı, 1939) CHP Kars Bölgesi Müfettişi Trabzon Milletvekili Hamdi Orhon, 1947 yılındaki gözlemlerini raporlaştırırken şu ifadeleri kullanacaktı; "Ardahan bilindiği üzere önemli bir merkezimizdir. Tarihi ve siyasi değeri ayrıca üstündür. Tuğay merkezidir." (Orhon, 1947)

¹⁵ 133 nolu "Anavatana iltihak eden arazide icra edilecek teşkilâtı mülkiye hakkında kanun" görüşmeleri için bkz. TBMM Zabıt Ceridesi, Cilt:11, 07.07.1337, s.172-182

¹⁶ Kanun görüşmeleri 29 Mayıs'ta yapılmış ancak nihai oylamada 93 kabul 9 red olmak üzere toplam 102 oyun kullanılması nedeniyle oylama bir sonraki celseye bırakılmıştır. (TBMM Zabıt Ceridesi, Cilt:25, 29.5.1926, s.605 - 615) Ertesi gün gerçekleştirilen ikinci oylamada 118 kabul 12 red olmak üzere toplam 131 milletvekilinin katılımıyla kanun kabul edilmiştir. (TBMM Zabıt Ceridesi, Cilt:25, 30.5.1926, s.663, 674 - 676),

¹⁷ Aynı sayım neticesine göre Kars'ın merkez nüfusu 18 bin 59, Arpaçay 536, Çıldır 669, Göle 811, İçdir 6737, Kağızman 5411, Posof 1184, Sarıkamış 7708, Tuzluca 1258 dir. (Türkiye Cumhuriyeti Başbakanlık İstatistik Genel Müdürlüğü, Genel Nüfus Sayımı 20 İlkteşrin 1935 Kat'ı ve Mufassal Neticeler Kars Vilayeti, Neşriyat Sayısı: 75, Cilt:31, Devlet Basımevi, İstanbul:1937, s.5)

2. YILLARA YAYILAN ATALET

Maraş Milletvekili Alaattin Tiritioğlu, 1937 yılı içerisinde Ardahan ve İğdır Halkevlerini teftiş ederek, tespitlerini raporlaştırmıştı. Rapor¹⁸, Ardahan Halkevi'nin henüz faaliyetinin birinci yılında atıl bir vaziyete düştüğünü göstermektedir. Tiritioğlu'nun Ardahan Halkevi'ne ilişkin gözlemleri şöyleydi; "Ardahan Halkevini kapalı buldum. Gerek teftiş talimatına gerek umumi bakımdan teftişe değer bir mevcudiyeti ortada bulamadım. Halkevi reisi Hurşit Arıklı kaymakama istifasını vermiş, ve eşyalarını da partinin bir odasına doldurmuştur. Ve bana bu hususta izahat dahi verecek kimseye tesadüf etmedim." (Tiritioğlu, 1937)

Başkanı istifa etmiş, eşyaları partinin bir odasına doldurulmuş, hakkında bilgi verecek bir kimsenin dahi bulunmadığı tablo, inkılapçı Türkiye'nin mabedi misyonu biçilen halkevinin, yaşadığı sorunları anlamak bakımından çarpıcı bir durumdur. Oysa, halkevlerinin "açıldıktan sonra bina yokluğu, bütçe darlığı ve eleman eksikliği yüzünden yürüyemez bir hale girmemesi" için, işin başından itibaren azami dikkat isteniyordu. "Bu evlerin çalışma ve gelişme imkanlarını yaratmanın" "bu şartların ihdas ve tahakkukuna gayret etmenin" altı çiziliyordu. (Dahiliye Vekili ve CHP Genel Sekreteri..., 1937). Henüz açıldığı yıl ortaya çıkan tablo, Ardahan Halkevi'nin böyle bir altyapıdan yoksun bulunduğu dair ciddi bir işaret. Doğal olarak, merkezi düzeyde Kars İl Teşkilatı uyarılmıştır. Parti Genel Sekreteri, Tiritioğlu'nun raporunda ilgili kısmı "Vali ve CHP Başkanlığına" gönderirken, "bu Halkevinin muhitinde mevcudiyeti duyulacak şekilde canlandırılması zaruridir. Bu hususta alınacak tedbirlere dair malumat isterim" ifadeleriyle tablonun değiştirilmesini istemiştir. Ne var ki, merkezin uyarıları karşılık bulmamış, aynı tablo takip eden yıllarda da varlığını korumuştur.

Çoruh Bölge Müfettişi Muğla Mebusu Cemal Karamuğla, Kars vilayetine dair, muhtemelen 1939 yılına¹⁹ ait teftiş raporunda (Karamuğla, 1939) şu ifadeleri kullanır; "Ardahan ve Kağızman kazaları Halkevleri bugünkü vaziyetleri itibarıyla muhitin takatına sığmayan birer teşekkül olarak bom boş durmaktadırlar." "Bom boş durmaktadırlar" dediği Ardahan ve

¹⁸ Tiritioğlu tarafından hazırlanan raporun makalede kullanılan kısmı "Dahiliye Vekili CHP Genel Sekreteri" imzasıyla Kars "Vali ve CHP Başkanlığına" gönderilen "17 Mayıs 1938" tarihli yazı ekinde yer almıştır. (B.C.A., 490-1-0-0_999-860-1) Yalnızca ilgili kısım "Büro V"e gönderilmiş ve bu kısımda raporun tarihine dair bir bilgi yer almamıştır. Ancak bahsi geçen üst yazıda raporun 1937 yılında Ardahan ve İğdır Halkevlerinin teftiş üzerine yazıldığı belirtilmiştir.

¹⁹ Karamuğla tarafından hazırlanan bu raporun makalede kullanılan kısmı "Büro V" hitaplı "25 I.Kanunısani 1939" tarihli yazı ekinde yer almıştır. (B.C.A. 490-1-0-0_999-860-1) Yalnızca ilgili kısım "Büro V"e gönderilmiş, bu kısımda ise raporun tarihine dair bir bilgi yer almamıştır. Ancak söz konusu kısmın 1940 yılının ilk ayı içerisinde "Büro V"e gönderilmiş olması, teftişin 1939 yılı ikinci yarısında gerçekleştirildiği ve dolayısıyla raporun da 1939 yılına ait olduğu kanaatini oluşturmuştur.

Kağızman binalarını da müsait bulmaz; “Ardahan bir tek salondan ibarettir. Bir tarafında bir sahne vücuda getirilmiş ve maalesef bu sahnenin bir kenarına da bir kahve ocağı sıkıştırılmıştır. Bu itibarla bu bina kapusunda levhası olmasına rağmen daha ziyade bir kahvehaneye benzemektedir.” Raporun sonunda Ardahan ve Kağızman kazalarını yine birlikte anarak, “Ardahan ve Kağızman Halkevlerinde hiçbir faaliyet yoktur. Bina ve eleman vaziyetleri tamamen gayri müsait olan bu Evler üzerinde durmak ve daha uygun bir şekil kabul etmek zarureti vardır” ifadeleriyle durumun vahametini bir kez daha hatırlatır.

CHP Erzurum Bölgesi Müfettişi Ordu Mebusu Dr. Vehbi Demir tarafından hazırlanan 30 Şubat 1940 tarihli rapor da, Ardahan halkevinin “müsbet bir çalışma gösteremediğini”, kadroların bir faaliyet ortaya koymadığını belirtir.(Demir, 1940)

Halkevindeki atalet, parti genel merkezini müdahaleye yöneltmiş, CHP Genel Sekreteri Erzurum Mebusu Dr. Ahmet Fevzi Tüzer, 5 Nisan 1941 tarihli bir yazıyla Vehbi Demir’den durumun düzeltilmesi için çaba göstermesini istemiştir. Genel Sekreter, müfettiş raporlarından, Ardahan Halkevinin iyi çalışmadığı, “bom boş bi teşekkül halinde kaldığı” tespitlerini hatırlatarak, “Halkevi(n)e uygun bir şekil vermek” gerektiğini belirtmiş, “muhitin takatine sığmasa da”, halkodasına dönüştürülmesine karşı çıkmıştır. Genel Sekreter’in yazısından, ataletin, Halkevinin halk odasına dönüştürme seçeneğini de gündeme taşıdığını göstermektedir. Ancak Genel Sekreter bunu kesinlikle reddetmiş ve “mühim hudut” hususunu vurgulamıştır. “Mühim bir hududumuza yakın olan bu yerlerde canlı bir Halkevi faaliyetinin ehemmiyeti”ni hatırlatarak şunları söylemiştir; “Bilakis bunları faal bir hale getirmeye ve sık sık ikazlarla yol göstermelerle çalışmalarını tanzim ve muhtelif şubelerini harekete sevk etmeye çalışmanız lazımdır. Bu yolda göstereceğiniz gayret ve ilgi, çok müsbet olacağı gibi, tesbit ederek bize bildireceğiniz ihtiyaçlarını mümkün olduğu nisbette merkezden karşılamaya gayret etmeniz de mezkur Halkevlerini diriltebilecektir. Ancak işin başındaki elemanlar, kanaatinizce bu işin tam ehli değillerse ehil olanlarla değiştirilmesi de gerek yapacağınız ikazların ve gerekse merkezden temin edeceğiniz yardımların müessir olabilmesi bakımından lüzumlu olacaktır.”(Tüzer, 1941)

Vehbi Demir’in, daha sonra 10 Haziran 1942 tarihinde gerçekleştirdiği teftişin sonuçları bürokratik işleyiş bakımından bazı adımların atıldığı ancak beklenen faaliyetin hâlâ gerçekleşmediği yönündedir. “Halkevinin Bu Devredeki Çalışmaları ve Neticelerini Gösteren Bu Rapor Münderacatı Hakkında CHP Erzurum Bölge Müfettişinin Mütâalası” başlığıyla 16 Eylül 1942 tarihinde yazdıkları bu teftişteki verilere ilişkindir; Ardahan “Halkevinin bütün defterleri temiz ve numunesine uygun olarak tutulmaktadır” olduğu görülmüş, idare hey’etinin bir sene içinde ancak (14) toplantı yaptığı karar defterinin tetkikinden ve yine Haziran 1941 mali yılı bidayetinden 31 Mayıs 1942 akşamına kadar (1094) lira varidat temin olunduğu ve

bu müddet içinde (1094) lira sarfiyat yapıldığı kasa defterinin tetkikinden anlaşılmıştır. 10.6.1942 tarihinde kasa mevcudu (0) olarak tespit edilmiştir. Sarf evrakı muntazamdır. Ancak bu raporlarında da görüleceği veçhile Ardahan Halkevinin çalışmaları yalnız defterlerin numunesine uygun bir şekilde intizama sokulmasından ibaret kalmış ve hiçbir komitenin faaliyet gösteremediği teftiş neticesi anlaşılmıştır.”(Demir, 1942)

Demir’in bu teftişi, sayısı 14’te kalsa da idare heyetinin toplanması, defterlerin uygun şekilde tutulması gibi rutin işler yönünden bir hareketlenmeye işaret etmekte, ancak “hiçbir komitenin faaliyet göstermediği” ifadesiyle, Halkevinin temel misyonu noktasında hâlâ işlevsiz kaldığı tespitine varmaktadır.

Demek ki, açıldığı 1937 yılından 1942 yılına kadarki süre zarfında, değişik tarihlerde gerçekleştirilmiş en az dört teftişte Ardahan halkevinin, en hafif deyimle kayda değer bir faaliyet ortaya koyamadığı tespit edilmiştir. Farklı kişilerin, farklı zamanlarda gerçekleştirdiği teftişlerin benzer sonuçlarda buluşması, Ardahan Halkevi’nin uzun süreli işlevsizliğinin göstergesidir.

Halbuki, Halkevlerinin açılıştan itibaren yaratacağı tesirin etkili kılınması özellikle hedeflenen bir husustu. 1932 yılında 14 il merkezinde halkevleri açıldıktan sonra Cumhuriyet Halk Fırkası Genel Sekreterliği tarafından yayınlanan 1 Mart 1932 tarihli Tamim’de bu hususun altı çizilmişti. Buna göre, hem mahallerinde hem de ülke genelinde, daha tesirli kılmak için, tek tek Halkevi açmaktan ziyade her defasında hazır olanlardan “10, 15, 20 yerde birden ve aynı gün yapılacak merasimle açılması tercih edilmiştir. Halkevlerinin gördüğü ilgi ve kabulden azami istifade için, açılış esnasındaki “hararet ve hareketi” devam kılmak, halkevi lehindeki alakayı kuvvetlendirmek “en mühim vazife” sayılmıştı. “Aksi halde yeni bir çalışma ve kaynaşma müessesesi olan evler rağbeti kaybederek çürümeğe mahkum olur. Bundan dikkatle içtinap etmemiz lazımdır” uyarıları yapılmıştı.(Halkevi Talimatnamesi, 1932:25-29)

Ardahan’da, açılış esnasındaki “hararet ve hareketi” devamlı kılmak bir yana, asgari düzeyde bir faaliyet dahi yıllarca ortaya konulamamıştır. Bunun nedenleri üzerinde durmak, Ardahan Halkevi deneyimini anlaşılır kılacağı kadar, halkevlerinin aracılık ettiği Cumhuriyet modernleşmesinin imkan ve kapasitesi hakkında da bir fikir verecektir. Değerlendirmenin çerçevesini çizecek veriler yine dönemin teftiş raporlarından alınmıştır. Söz konusu raporlar, zaman zaman parti içindeki çekişmeler nedeniyle bazı manüpülatif unsurlar içerse de, farklı zamanlarda farklı kişilerce, kamuoyu için değil doğrudan parti yönetimi için hazırlandıklarından, önemli oranda gerçekliği yansıtacak niteliktedir. Bu veriler çerçevesinde Ardahan Halkevi için resmedilen tablonun arka planını kadro - para - mekan üçgenindeki yetersizlikler bağlamında değerlendirmek mümkün görünmektedir.

2.1. Kadro Sorunu

Yönlendirici kadronun niteliği, faaliyeti doğrudan etkiyecek bir husustur. Halkevi bünyesindeki şube yöneticileri ile halkevi idare heyeti ve özellikle de faaliyetin koordinatörü, lideri durumundaki reis kritik konumdaydı. Halkevi Talimatı'na göre, Halkevi bünyesindeki her şubenin iki yıllık dönemler halinde kendi komitesini seçmesi gerekiyordu. Her bir şube komitesinin kendi içerisinde belirlediği temsilcinin katılmasıyla Halkevi İdare Heyeti oluşuyordu. Şube komitelerine ve idare heyetine girebilmek için CHP mensubu veyahut memur olmak şartı vardı. Halkevi başkanı ise, Parti Vilayet İdare Heyeti tarafından yine Vilayet İdare Heyeti'nin üyeleri arasından belirleniyordu. (Halkevleri Talimatı, 1932:8)

Şube komiteleri ve idare heyeti için CHP mensubu veya memur olma şartı, Başkan için çok daha daraltılmış ve yalnızca parti idare heyeti üyeleri arasından belirlenmesi öngörülmüştü. Bu hiç kuşkusuz halkevini parti teşkilatının kontrolünde tutmak politikasının sonucuydu. Diğer yandan faaliyeti yönlendirecek kadro, özellikle de başkan için dar bir havuz demektir ve bir çok faaliyet kolunda icraat beklenen Halkevinin ihtiyaç duyduğu nitelikli kadrolar için alternatifleri azaltıyordu. Nitekim süreç, ihtiyaçlarla mevcut kadronun niteliği arasındaki mesafeden kaynaklı sıkıntıyı net şekilde ortaya koymuştur.

Halkevleri Müfettişi Dr. R. Tüzün, Rize, Çoruh ve Kars Halkevlerinde gerçekleştirdiği inceleme neticesinde yazdığı 6 Eylül 1939 tarihli raporda, halkevlerinde başarılı bir faaliyet için, "sempati, karakter ve bilhassa kültür bakımından" üstün niteliklere sahip halkevi başkanlarının önemini vurgular. Parti idare heyeti içinden belirleme şartı nedeniyle, faaliyetin ihtiyaç duyduğu nitelikte başkan adayı bulunamamasından yakınmış, idare heyeti şartının esnetilmesini önermiştir. Tüzün, halkevi başkanının münevver tabakayı yönlendirme kapasitesi üzerinde durur; "Tahsili olmayan, Halkevinin gayelerini kavramaktan uzak bulunan bir Reis ne kadar hamiyetli olursa olsun Evlerimizin icap ettirdiği mesaiyi temin edemiyor. Kasabanın ve şehrin münevverleri, Öğretmenler, serbest meslek sahipleri bu yüzden çok defa Halkevi mesaisinin dışında kalıyorlar. Ve bazı yerlerde belki bilmeyerek menfi bir havanın esmesine sebep oluyorlar." Tüzün'e göre, Talimatname'nin ilgili hükmü yeniden düzenlenmeliydi; "Halkevi Reisleri gene Parti idare heyetleri tarafından ve idare heyeti azaları arasında seçilmeli ancak İdare heyeti azaları arasında Halkevi Reisliği yapacak evsafa arkadaş bulunmazsa Halkevi mensupları arasından Partiye bağlılığı tecrübe edilmiş bir arkadaş Halkevi Reisi seçilebilmelidir. Bu takdirde Parti İdare heyeti haricinden seçilecek arkadaş Halkevinin alakadar eden Parti görüşmelerinde içtimalara iştirak edebilmelidir." (Tüzün, 1939)

Kars Mebusu Şerafettin Karacan, muhtemelen 1939²⁰ yılı ikinci yarısındaki incelemelerine dayanan raporunda başkanların yetersizliğini vurgular. Karacan doğrudan Ardahan'ın adını anmasa da, "Bazı kazalarda Halkevi reislerinin bir kültür müessesini idare edebilecek vasıflara malik olmamalarını" halkevi çalışmasını sekteye uğratan bir etken sayar. (Karacan, 1939) Çoruh Bölge Müfettişi Muğla Mebusu Cemal Karamuğla'nın aynı dönemdeki teftişine dayanan Kars vilayeti raporunda, doğrudan Ardahan Halkevi başkanı için yaptığı değerlendirme, Talimatta öngörülen çerçevenin kadro seçiminde yarattığı zorluğu ve niteliksel zayıflığı göstermesi bakımından kayda değerdir; "Ardahan Parti ve Halkevi teşkilatının başında çok temiz, çok iyi ve fakat bu işleri tamamen başaramayacak vaziyette bir arkadaş bulunmakta ve Halkevi Başkanlığını heyetten hiçbir arkadaş kabul etmediği için kendi üzerinde kaldığını ve hiçbir şey yapamadığını itiraf etmektedir ki, çalışmadığını teessürle söyleyen bir arkadaşın normalin üstünde bir faaliyet ve mesaisi bulunduğunu ileri sürmek bilmem mümkün olabilir mi?". (Karamuğla, 1939)

Raporda bahsi geçen Halkevi Başkanı muhtemelen, aynı zamanda Parti İlçe Teşkilatı başkanlığını da yürüten Cemal Yıldırım'dır. Yıldırım, Halkevi Başkanı sıfatıyla imzaladığı 9 Kasım 1939 tarihli bir yazı ekinde kendisine ait hüviyet bilgilerini Parti Genel Sekreterliğine göndermiştir. Buradaki bilgilere göre, Erzurum'da 1303 (M.1887 - 1888?) doğan Yıldırım'ın tahsil derecesi "az", "Esas mesleği": "Tüccar", "iş ve meşgalesi" ise "Fırıncı"lıktı. (Yıldırım, 1939) Üzerinde tarihi tespit edilemeyen, ancak önceki ve sonraki evraktan muhtemelen 1939 veya 1940 yılına ait olabileceği kanaatine varılan "Sicil Sureti"ne göre "İbrahim Oğlu" Cemal Yıldırım, Milli Mücadele esnasında 9. Kolordü'da "başçavuş" rütbesiyle "Erzurum ve Kars hareketına" katılmıştı. Yıldırım CHP'ye giriş tarihini 1920 olarak belirtmiştir. CHP'nin 1923 yılında kurulduğu dikkate alındığında, muhtemelen Milli Mücadele esnasında kurulmuş dernekle CHP arasında bağ kurmaktadır. "Sicil Sureti"ndeki ifadeleri şöyledir; "1920 yılından 1937 yılına kadar C.H.Partisi idare heyetinde bulundum. 1937 yılının bidayetinde bu ana kadar Ardahan CHP Başkanı ve Halkevi başkanlığında çalışıyorum". (Yıldırım, B.C.A., 490-01-942-653-1)

Bu veriler, Yıldırım'ın açılışla başlayan halkevi başkanlığının hiç değilse 1940'ların başına kadar sürdüğünü göstermektedir. Rapora yansıdığı üzere, ilçe teşkilatından başka kimse yüklenmediği için görev mecburen kendisine kalmış ve bir faaliyet ise ortaya koyamamıştı. Bir süre sonra halkevi başkanlığını bıraksa da, ilçe teşkilatındaki başkanlığı sürmüştür. Bu sırada gerçek-

²⁰ Karacan tarafından hazırlanan raporun makalede kullanılan kısmı "11/1/940" ve "18 K.Sani 1940" tarihlerini aynı anda taşıyan "B.V" (Büro V) hitaplı yazı ekinde yer almıştır. (B.C.A., 490-1-0-0 1006-883-1) Yalnızca ilgili kısım "Büro V"e gönderilmiş ve bu kısımda raporun tarihine dair bir bilgi yer almamıştır. Ancak söz konusu kısmın 1940 yılının ilk ayı içerisinde "Büro V"e gönderilmiş olması, teftişin 1939 yılı ikinci yarısında gerçekleştirildiği ve dolayısıyla raporun da 1939 yılına ait olduğu kanaatini oluşturmuştur.

leşen bir teftişte bir kez daha yetersizliği tespit edilmiştir. Müfettiş raporundaki tespit şöyleydi; “Parti reisi Cemal Yıldırım bilgisiz ve parti reisliğini başaracak bir şahsiyet değildir.” (B.C.A., 490-1-0-0-999-860-1.)²¹

Bir süre sonra Halkevi başkanlığı için birisi bulunmuş görünmektedir. İlçe teşkilatındaki başkanlığı devam ettiren Yıldırım’ın yerine, parti idare heyetinden Yusuf Güngör halkevi başkanlığına getirilmiştir.²² 1322 (M.1906-1907?) doğumlu Güngör, ilkokul mezunu Ardahanlı bir tüccardı, 1928’de girdiği partide, 1936’dan beri İlçe İdare Heyeti üyesiydi.(Sürmen, 1941a)

Ardahan özelinde tespit edilen sorun, aslında ülke genelini kapsayan bir sorundu. Nitekim 1940 yılında yeni bir düzenlemeye gidilmiştir. Sekiz yıllık tecrübe ve yeni ihtiyaçlar doğrultusunda CHP Umumi İdare Heyeti yeni talimatlar hazırlamış ve Genel Başkanlık Divanı, 20 Nisan 1940 tarihinde, mevcut Halkevi Talimatı yerine, “Halkevleri İdare ve Teşkilat Talimatnamesi” ile “Halkevi Çalışma Talimatnamesi” olmak üzere iki yeni talimat yürürlüğe koymuştur. Yeni düzenlemede öne çıkan değişikliklerden birisi Halkevi başkanlarını Parti idare heyeti içinden seçme zorunluluğunun kaldırılmasıydı.

²¹ İlk iki sayfasına ulaşamadığımız için bu raporun tarihi ve yazanı hakkında bilgi veremiyoruz. Ancak içerdiği bilgilerden, yazıldığı döneme dair muhtemel sonuçlar çıkarmak mümkündür.

“Halkevi reisliğine getirilen doktor Mithat Kemal İnanç çalışkan bir arkadaştır. Halkevini muhakkak surette faaliyete geçireceği vaadinde bulunmuştur.” İfadelerinde teftişin Mithat Kemal İnanç’ın başkanlığı esnasında gerçekleştirildiği anlaşılmaktadır. Mithat Kemal İnanç 29 Nisan 1941 tarihi itibarıyla Halkevi başkanlığına getirilmiş olup ondan sonra tespit edebildiğimiz Halkevi Başkanı Zekeriya Ünlü’nün başkanlığa gelişi ise 22 Ekim 1942’dir. Raporun bu döneme ait olduğu söylenebilir. Altı ayda bir rapor hazırlandığı, ve “Birinci teftiş raporunda spor sahasının ayrıldığını ve fakat tanzim olunmadığını arz etmiştim. Bu defaki teftişimde spor sahasının tamamen temizlendiğini ve intizama sokulduğu” ifadesinden raporun yılın ikinci yarısına ait olduğu kanaatine yol açmıştır. Zekeriya Ünlü’nün başkanlığının 22 Ekim 1942’de başlaması, raporun 1942 yılı ikinci yarısına değil 1941 yılı ikinci yarısına ait olduğu görüşüne güç kazandırmaktadır. Bu ihtimali daha güçlendiren husus, Mithat Kemal İnanç ile 22 Ekim 1942’de göreve gelen Zekeriya Ünlü arasında başka başkanların da göreve gelmiş olmasıdır. Bu “CHP Erzurum Bölgesi Müfettişi Ordu Mebusu Dr. Vehbi Demir” 10 Haziran 1942 tarihli teftişe ilişkin teftiş bilgilerinden anlaşılmaktadır. Demir, Halkevindeki durgunlukla başkanların sık sık değişmesi arısına bağlantı kurarken şunları yazıyor; “Hizmetinden istifade edilir diye Halkevi reisliğini yapan Nüfus memuru Medet Akçora yerine Halkevi reisliğine hükümet Tabibi Hüseyin Atabey getirilmiş ise de bir müddet sonra vakti müsait olmadığından bahsile çekilmiş ve reisliğe yine bay Medet Akçora getirilmek mecburiyetinde kalmıştır.(...) Ardahan da bulunduğum zaman yeni açılan Orta Okul Müdür ve öğretmenlerinden istifade edilmesi tavsiye ve ricasında bulunulmuş ve vait alınmıştı.” Demir’in ifadeleri Mithat Kemal İnanç ile Zekeriya Ünlü arasında asgari iki kişinin daha başkanlık yaptığını göstermektedir. Bu husus, künyesi tespit edilemeyen ancak Mithat Kemal İnanç’ın başkanlığı döneminde yazılan raporun 1941 yılına ait olduğu ihtimaline iyice güçlendirmektedir.

²² “Halkevi reisi Parti idare heyetinden Yusuf Güngördür. Fakat teftişim esnasında kendisi Ardahanda bulunmuyor ve halkevi reisliğine vekaleten Parti reisi Cemal Yıldırım bakıyordu.”(Demir, 1940)

CHP'ye ait yayında durum şöyle aktarılıyordu; "Tecrübeler, bu heyetler içinden daima vakti ve meşgalesi bakımından bu işi yapacak reis bulmak imkansızlığını göstermiş ve bu yüzden bazı Halkevleri atıl vaziyette kalmıştır. Bu vaziyet bilhassa kaza, nahiye ve köy merkezlerindeki Halkevlerinde kendini göstermiştir. Yeni İdare ve Teşkilat Talimatnamesinde bu eski kayıt kaldırılmış, muhitte davaya sarılıp iş başaracak unsurların iş başına getirilmeleri esası kabul edilmiştir. Bir senelik tecrübe, Halkevleri idare tarzındaki bu yeniliğin faydalarını göstermiştir." (Halkevleri ve Halkodaları'nın 1940 Çalışmaları, 1941:7-8)

Yeni düzenlemenin sağladığı olanak doğrultusunda, Ardahan Halkevi başkanlığına parti idare heyeti dışından görevlendirme yapılmıştır. Hükümet Tabibi Mitat Kemal İnanç, 29 Nisan 1941 tarihi itibariyle halkevi başkanlığına getirilmiştir. Tarsus doğumlu İnanç, 1936 yılında tıp fakültesini bitirmiş, 1938 yılında partiye girmiş ve hükümet doktorluğu yaparken, "Halkevi sosyal kolu başkanlığında" da çalışmıştı. (Bağatır, 1941)

Yeni düzenleme başkanın belirlenmesinde bir hareket serbestliği sağlamıştı. Ancak kadro sorunu, başkana indirgenemeyecek kadar derin görünüyordu.

Cemal Karamuğla Kars vilayetine ilişkin teftiş raporunda, halkevi işlerinin parti idare heyetlerinin "esaslı meşgaleleri" olduğunu hatırlattıktan sonra, devlet memurlarının ilgisindeki zayıflığa işaret eder. Karamuğla'ya göre, "Amir ve memurlarından yalnız Valilerle kaymakamlar bu işle alakadardır. Elemanlarda hemen her yere umumi denecek kadar muallimlerdi. Bunun haricindeki devlet teşkilatı mensupları arasından vaziyeti kavramış pek az gençler vazife almakta ve bunlardan başkası da daima uzakta ve seyirci kalmakta(y)dı." Karamuğla, Ardahan ve Kağızman'a ilişkin özel değerlendirmesinde, bu iki mahalde "eleman bulma(nın) ve Halkevinin idare etme(nin) çok müşkül olacağını" vurgulamıştır. Ardahan Halkevinin daha kuruluşunda, muhitteki kadro kapasitesinin göz ardı edildiğini savunmuş, Halkevi'nin "üç şube" yerine, "beş şube" ile açılmasını işin başında yapılmış bir hata olarak değerlendirmiştir. (Karamuğla, 1939)

Karamuğla'nın değerlendirmeleri, cumhuriyet ideolojisinin taşıyıcısı olması beklenen, memurların hali karşısındaki hayal kırıklığının ifadesidir. Halkevleri gibi, toplumu modernleştirme misyonu yüklenen bir aracın, toplumun yetişmiş insan gücü durumundaki memurlar nezdinde yeterince yankı bulmaması önemli bir noktadır. Bunun en asgari açıklaması, "milli davanın" misyonerliği noktasında memurların yekvücut bir kitle sayılamayacağıdır, ki bu Türkiye'deki doktrinasyonun sınırlarını gösterir.²³ CHP Erzurum Bölge Müfettişi Ordu Mebusu Dr. Vehbi Demir'in 10 Haziran 1942

²³Parti - devlet bütünleşmesinin zirveye vardığı 1930'lu yılların henüz sonunda böyle gözlemlerin yapılmış olması, Türkiye'deki tek parti yönetiminin, Sovyetler Birliği, Almanya ve İtalya gibi tek parti yönetimlerine nispeten topluma partili kimlik kazandırma çabasının sınırlarını gösterir.

tarihindeki teftişi ardından yazdığı raporda (Demir, 1942) Ardahan'daki hükümet tabibi için çizdiği profil umulanla gerçekliğin mesafesini somutlaştırması bakımından açıklayıcıdır. Daha iyi bir icraat sergileyebileceği umuduyla Nüfus memuru Medet Akçora yerine Halkevi başkanlığına getirilen hükümet tabibi Hüseyin Atabey, bir süre sonra, vakti olmadığı gerekçesiyle çekilmiş ve görev yeniden "mecburen" Medet Akçora'ya bırakılmıştı. Rapor, hükümet tabibinin çekilmesindeki saiklere dair hiç de hoş bir tablo çizmez; "Dr. Hüseyin Atabey paralı işlerde faaliyet gösteriyor. Yeni açılan Orta Okulda öğretmenlik almış, Belediye Tababetini Belediyeden ücret almak suretiyle yapmakta bulunmuş olduğu ve bu işleri yapmaya vakti müsait bulunduğu halde fahri çalışmak lazım gelen Halkevinde çalışmak istememiştir."

Hükümet tabibinin tutumu devlet ideolojisinin taşıyıcısı olması beklenen memurların, Cumhuriyet kadrosunun öngördüğü dönüştürme misyonunu yüklenmek noktasındaki zayıflığını örnekler. Vehbi Demir, Halkevi çalışmasını canlandırmak için, yeni açılan Ortaokulun Müdür ve öğretmenlerinden ricada bulunmuştur. Müdür ve Müdür yardımcısının Halkevinde görev almasının yanı sıra, diğer komite reisliklerinde de değişikliklere gidilmiş, böylece faaliyetin canlanması umulmuştur.

Vehbi Demir, 5 Aralık 1942 tarihinde gerçekleştirdiği bir sonraki teftişte, yeni görevlendirmelerin Halkevine, nispeten hareketlilik kattığını gözlemlemiştir. Yazdığına göre (Demir, 1942b); "Halkevi reisliğini üzerine alan Orta Okul Müdür muavini Zekeriya Ünlü, Dil ve Edebiyat şubesi reisi Orta Okul Müdürü ile elele vererek son altı ay içinde Halkevi çalışmalarını istenildiği şekilde olmamakla beraber oldukça yoluna sokmuş ve komitelerin az çok toplantılarını temin etmiştir. Her hafta muntazam konfranslar verilmiye başlanmış ve Köycülük şubesi de köy gezileri yaparak köylüyle temasa geçmiş, diğer komitelerde çalışma yoluna girmiş bulunmaktadır. İdare hey'eti son altı ay içinde ancak (6) toplantı yapmış ve karar defterine geçirmiştir. Bütün defterleri temiz ve muntazamdır. Üye adedinde bir değişiklik yoktur."

Bu sırada Halkevi Başkanlığını yürüten, 330 (1914-1915 ?) yılında Ardahan'da doğmuş, "Gazi Terbiye Enstitüsü"nden mezun, Ardahan Ortaokulu "Tabiiye" öğretmeni ve müdür muavinliği görevini yürüten Zekeriya Ünlü, 22 Ekim 1942 tarihinde halkevi başkanlığına getirilmişti. (Ünlü, B.C.A., 490-01-942-653-1.) Ünlü, 1943' yılında askerliğe çağrıldığında vekaleti Halkevi İdare Heyetinden PTT Şefi Nuri Koca'ya bırakmış, ancak vekaleti kabul etmemesi üzerine yapılan seçimle, Koca asaleten görevlendirilmek üzere seçilmiştir. 1330 (M.1914-1915?) yılında Van'da doğan Nuri Koca, Erzurum Lisesi onuncu sınıfından tasdiknameliydi. 1 Şubat 1943 tarihinden başlayarak Halkevi Kütüphane Yayın Kolu ve muhasiplikte görev yapıyordu.(Mugan, 1943).

Nihayet Vehbi Demir tarafından gerçekleştirilen müdahale, atıl durumdaki Ardahan Halkevi'ne, kuruluşundan beş yıl sonra belli bir ivme kazandır-

muş görünmektedir. Niğde Milletvekili Hüseyin Ulusoy, 1945 Ağustos'unda gerçekleştirdiği teftiş ardından yazdığı raporda nispeten umutlu bir tablo çizer (Ulusoy, 1945); "Binaları yoktur. Bürolar Belediye binasında, Temsil ve Kütüphane ayrı bir salonda bulunmaktadır. Bir Kütüphane vardır. Salonu temiz, Kütüphaneyi düzenlemiş buldum. Salonda çalışma dışı saatlerde memurlar toplanmaktadır. Bu sene üç temsil vermişler. Toprak bayramını Şark Hudud komutanı General Şükrü Kanadlı'nın alakasile çok hareketli bir şekilde kutlamışlar. Askeri Bando bütün gün çalmış, köylerden delegeler gelmiş, çadırlarda yedirmiş, içirmişler, mahalli oyunlar ve şarkılarla eğlenmişler."

Ulusoy, General Şükrü Kanadlı'nın alakası yanında, Halkevi Başkanlığını yürüten Ortaokul Müdürünün sevilmesi ve diğer memurlarla kurduğu samimi münasebetleri vurgulayarak, "Bu avantajlarla Ardahan Halkevinden müsbet çalışmalar bekleyebiliriz" ifadesini kullanmaktadır. İleriye dönük planlama yapıldığına değindikten sonra vardığı neticeyi "Hulasa : İdare, Parti ve belediye ile işbirliği yapabilen, başkanı tarafından samimi bir alaka ve gerekli zaman harcanarak idare edilen Halkevleri ve Halkodaları güzel başarılar göstermekte, aksi halde bizi üzücü başarısızlıklarla karşılaşmaktayız" ifadeleriyle aktarmaktadır.

Halkevi faaliyetinde yaşanan nispi canlanmada, parti teşkilatı dışında başkan seçmeye olanak tanıyan düzenlemenin sağladığı rahatlık rol oynamıştır. Ancak bunun kadro sorununu bütünüyle çözdüğünü söylemek mümkün değildir. Her şeyden önce hükümet tabii Hüseyin Atabey örneğine yansıdığı üzere, halkevinin misyonu hususunda yekpare bir tutumu içselleştirdiğini söylemek zordur. Diğer yandan başkanlar sık sık değişmesi, istikrarlı bir faaliyeti zorlaştırmış, kadro sorununu sürekli gündemde bırakmıştır.

2.2. Mali Zayıflığın Girdabında

Ardahan Halkevi'nin nitelikli kadro problemi, parasal kaynağın sınırlılığıyla birleşiyordu. Üstelik zaten sınırlı kaynaktaki önceliğin vilayet merkezindeki Kars Halkevine verilmesi, ilçelerdeki halkevlerinin durumunu iyice zorlaştırmıştır.

Halkevlerinin bütçesi, vilayet fırka heyetlerinin temin ve tespit edeceği gelire dayanıyordu. Bütçeyi onaylama ve kontrol yetkisinin Vilayet idare heyetlerinde olması (Halkevleri Talimatı,1932:7) il merkezindeki halkevi lehine pozitif ayrımcılığı kolaylaştırıyordu.

Halkevleri Müfettişi Dr. R. Tüzün, özellikle kazalardaki halkevlerinin zayıf mali durumlarına dair tespitler yapmıştı. Zaten "az konulan tahsisat bile çok zaman merkezdeki vilayetler komisyonunun kararı ile bir kat daha azalmakta"ydı. "Bir Vilayetin Halkevleri için koyduğu tahsisatı Vilayet

Halkevleri arasında haklı bir taksime tabi tutması lazımken en büyük hisse Vilayet merkez Halkevine ayrılmakta ve kazalara ehemmiyetleri ve mesailerini nispetinde yardım yapılmamakta”ydı. Tüzün, durumun düzelmesi için parti merkezinden gerekli uyarıların yapılarak, yardımların daha dengeli dağıtımının temini ve böylece daha verimli bir halkevi mesaisinin hayata geçirilmesini istiyordu.(Tüzün, 1939)

Kars Mebusu Şerafettin Karacan’ın muhtemelen 1939 yılı ikinci yarısındaki incelemelere dayanarak hazırladığı rapor da benzer noktalar üzerinde duruyordu. Karacan’ın tespitlerine göre, “Kazalardaki halkevleri para hususunda sıkıntı” içindeydi. “Hususi İdareden gördüğü oldukça büyük yardımı hemen tamamen Kars Halkevine hasreden” “Vilayet İdare heyeti”, diğer Halkevleri içinse, kazalarında toplanması planlanan yardım paralarını ayırmıştı. Buna göre, kazalarda partiye yardım olarak toplanacak paraların vilayet idare heyetinin hissesine düşen kısmı kazalardaki halkevlerine bırakılmıştı. Ancak bahsi geçen yardım paralarının kafi gelip gelmemesi bir yana, toplanabilmesi dahi meseleydi ve nitekim, bir çok ilçe teşkilatı parti yardım paralarının toplanamamasından şikayetçiydi. Bu durumda, Vilayet İdare Heyetinin kazalardaki halkevlerine ayırdığı yardım, “tamamen nazari ve lafzi kalmakta(y)dı”. Karacan Ardahan Halkevi için ayrıca şu değerlendirmeyi yapmaktaydı; “Ezcümle, Ardahan kazası, yardım paralarını toplıyamadığından dolayı, halkevine yardım yapamamakta ve bu yüzden borçlu idamei hayat ve faaliyet etmek mecburiyetinde kalmış olan mezkur halkevinin (200 lirası müstahdem aylıklarından olmak üzere) 400 lira borcu bulunmakta imiş. Bu kazada parti de borçlu vaziyettedir. Hazinesden almış olduğu binasının 1201 lira borcundan 8 sene zarfından ancak 267 lirasının ödeyebilmiş olduğu, gibi iki yıldan beri müsakkafat vergilerini de tediye edemiyormuş. Hususi muhasebeye ayrıca 50 lira borcu varmış.”(Karacan, 1939)

Kars vilayetinde 1939 yılında gerçekleştirdiği teftişe dayandırdığı raporunda (Karamuğla, 1939), Halkevi faaliyeti için gerekli gelirlerin özel idareler ve belediyeler tarafından yapılan yardımlardan oluştuğunu belirten Çoruh Bölge Müfettişi Muğla Mebusu Cemal Karamuğla, “İdarei hususiye takatı dahilinde” yardım yaptığı halde, belediyelerin yaptığı yardımın ise “en küçük ihtiyacı dahi karşılamayacak kadar az” olduğunu, adeta yardım yapmış olmak için bütçelere konulmuş “iğreti miktarlar”la “yalnız zahiri kurtarmak” babından gösterilen, aslında fiilen “ekserisi de verilmeyen” miktarlarda kaldığını belirtmektedir.

Tüzün’ün, tahsisatın esasen vilayet merkezlerindeki halkevlerine verildiği yönündeki düşüncesine Karamuğla da katılmaktadır. Karamuğla’nın aktardığına göre, “idarei hususiye”den halkevlerine tahsis edilen 12 bin liranın 8 bin lirası Kars halkevine, 3 bin lirası da parti masraflarına ayrılmış, ancak bin lira kazalara ayrılmıştı. Belediyelerin katkısı da sınırlıydı. Örneğin Kağızman Belediyesi ilçe halkevine 3 yüz lira vermiş, Sarıkamış’ta bütçeye

5 yüz lira konmasına rağmen yalnız 3 yüz lira verilmişti. Ardahan'a ise "bu kadar da yardım temin edilememiştir." Halkevleri yöneticileri beklenen hizmetin yapılamamasını "para ve diğer vesaitin" eksikliğine bağlıyordu. Tabloyu yorumlayan Karamuğla, Vilayeteki halkevlerinin faal olabilmesi için "varidat kaynaklarının tezyidi(ni) birinci derecede mühim bir iş" saymış, bu noktada "hükümet amirleriyle", parti yöneticilerinin konuya daha çok önem vermeleri gerektiğinin altını çizmiştir.

CHP Erzurum Bölgesi Müfettişi Ordu Mebusu Vehbi Demir tarafından hazırlanan 30 Şubat 1940 tarihli rapora göre Ardahan "Halkevinin çalışma, yaşama ve gelişmesi için lazım olan gelirler C.H.P.si kaza idare heyetinin senevi temin ettiği 800 liradan ibaretti. Mahalli hususi muhasebe ve belediyesinden yardım ve himaye görme(miş); Halkevlerine temin edilen gelirlerden bu kazaya hiçbir tevziat yapılmamıştı" (Demir, 1940).

Gelir meselesine, Karamuğla, 2 Temmuz 1940 tarihinde gerçekleştirdiği teftişe dayanan raporunda da değinmiş, halkevi gelirlerinin hususi idarelerle belediye bütçelerine konulan yardımlardan ibaret kaldığını, zaten ihtiyacı karşılamakta yetersiz kalan meblağın bir kısmının da vaktinde ve tam olarak verilmediğinden şikayet etmiştir. "İdarei hususiyeden temin edilen yardım (ın) hemen tamamen merkezin tam teşkilatlı evine tahsis" edildiğini belirterek dengesiz dağılımı, rakamlarla açıklamıştır. Buna göre, vilayet halkevinin 1939 bütçesi 20 bin 724 lira üzerinden yapılmasına rağmen, tahsil edilen miktar 9 bin 169 lirada kalmıştır. Bunun 187 lirası önceki yıldan devretmiş, bin yüz 137 lira 50 kuruşu halkevi sosyal yardım şubesine teberrudan gelirken, belediye 300 lira, hususi idare ise 7 bin 545 lira 35 kuruş katkıda bulunmuştu. Vilayet merkezindeki halkevi için öngörülen bütçe ile gerçekleşen arasındaki ciddi fark mevcuttu. Ancak kaza halkevlerine nazaran yine de durumu iyi sayılırdı. Kağızman 2 bin 150 lira olarak belirlenen bütçenin yarısını bile temin edemezken, Sarıkamış belediyenin verdiği 5 yüz lira ile yetinmek zorunda kalmıştı. Ardahan da farklı değildi. 8 yüz lira partiden, 184 lira belediyeden, 4 yüz lira da muhtelif gelirlerden olmak üzere, bin 384 lira olarak öngörülen bütçenin, ancak yarısı halkevi bütçesine girmişti. Hususi idarenin, ayırdığı para yetersiz olmakla birlikte hemen tümü merkez halkevine verilmişti. Kaza halkevlerinin mahalli parti teşkilatları ve belediyelerin sağlayacağı gelirle yetinmek zorunda kaldığını belirten rapor, "bu şeklin kazalardaki halkevleri için hiçte muvafık bir usul olmadığı tabiidir" tespitini yapmıştır. (Karamuğla, 1940)

CHP Kars Vilayet İdare Heyeti Başkanlığı, Parti Genel Sekreteri Erzurum Mebusu Dr.A.F.Tüzer imzalı yazıyla, kazalardaki halkevlerine para ayrılmadığı gerekçesiyle uyarılmıştır. Uyarıya göre, "Vilayet Hususi idaresince Halkevlerine tahsis edilen paradan yalnız Iğdır Halkevine bir miktar veril(miş), Kağızman ve Ardahan Halkevleri bundan mahrum bırakıl(mıştı)". Böyle bir hareketin adil olmadığı, üstelik yardımdan mahrum bırakılanlar üzerinden "fena tesir" yaratacağını belirten Genel Sekreter, "azda olsa, bu

Halkevlerine yap(ıla)ca(k) yardım(ın), onların çalışmalarında teşvikkar yer tutaca(ğın)“ belirtmiş, halkevlerine biçilen misyonu kuvvetle vurgulamıştır: “Milli kültür ve ülkümüzün inkişaf ve kökleşmesi Halkevleri hizmetlerinin gelişmesine bağlıdır. Başta Vilayet Heyetlerimiz olduğu halde mahalli parti teşkilatımız bu işe ne kadar sarılır ve emek sarfederse o kadar yol alacağı-mıza şüphem yoktur.” CHP Genel Sekreteri, parti faaliyetini halkevlerinden alınan “neticelerle” değerlendirdiğini, “Halkevlerinin benimsenmediği yerlerde, milli davanın anlaşıldığına, yürüdüğüne hükmedilemeyeceği” şeklinde iddialı ifadeler kullanmış, parti teşkilatlarının bu mesele üzerinde önemle durmasını istemiştir.(Tüzer, 1941)

Kars Vilayet İl Heyeti Reisi A. Sürmen, 11 Şubat 1941 tarihli cevabında (Sürmen, 1941b), uygulamayı “Vali ve parti reisi Akif Eyidoğan” zamanından alınmış bir karara bağlamıştır. Söz konusu karara göre, kazalar merkeze göndermeyi taahhüt ettikleri miktarı, merkeze göndermeyerek kaza halkevinin ihtiyacına sarfedecek, buna karşın merkezden ise herhangi bir yardım talebinde bulunmayacaktı. Vilayet parti teşkilatı reisi, bu kararın alınmasından itibaren vilayete hiçbir katkıda bulunmamalarına rağmen, vilayetten yardım gelmediği yönünde şikayette bulunmaları ve bundan dolayı faaliyetlerin yetersiz kaldığına dair iddiaları, “vilayet idare heyetini takbihe ve kendi ihmallerini gizlemeğe” dönük bir çaba olarak nitelmiştir. Vilayet teşkilatı reisine göre, bahsi geçen karara rağmen, zaman zaman yardım yapılmıştı. Örneğin Sarıkamış Halkevi binası alımına 1500 lira yardım gönderilmiş gibi, gerekikçe İğdir, Kağızman, Ardahan hatta poshof’a dahi bütçe nisbetinde ufak yardımlar yapılmıştı. Zaten, “her sene Hususi Muhasebe bütçesine yardım adıyla konulan 10-11 bin liradan vaziyeti hazıra dolayısıyla % 25 geçen sene tasarrufa alınmış kalan miktarla” bir yandan Kars Halkevinin “çok geniş olan zaruri masraflarını karşılayabilmek”, diğer yandan kazaların istedikleri parayı verebilmek mümkün değildi. Vilayet Reisinin, Kazalara yönelik ciddi ithamlar söz konusuydu; Bu Kazalar “kendileri ufak bir faaliyet olsun göstermedikleri gibi aza aidatını dahi ihmal etmişlerdir. (Buralarda) Halkevlerinin faaliyetlerinin geri kalması hatta durması şahsi emellerinin tahakkuku için bu gibi mazaretleri alet etmelerinden ileri geldiği kanaatine varılmıştı. Nitekim bu sene ki seçimde kazanan arkadaşların verimli çalışmalarına daha şimdiden şahit olmakla iftihar duymaktayız.”

Vilayet yönetimi, kazaların tutumunu eleştirmiş, ancak Genel sekreterliğin uyarısını da dikkate almış, “her seneden daha hassas” davranacakları sözünü vermişti. Nitekim Vilayet kongresinde, “Ardahan, Sarıkamış, Kağızman, İğdir Halklevlerine arzuları nisbetinde yardım edilmesi” kararlaştırılmış ve “faaliyetlerinin birkaç misline çıkarılması” hedefi konulmuş, 1941 yılı bütçesi bu doğrultuda hazırlanmıştı.

Vilayetin kaza halkevlerini maddi yönden desteklemeye yöneldiği 1941 yılı, aynı zamanda parti merkezinin bir kez daha Ardahan Halkevi’ni işler bir yapıya kavuşturma çabasına giriştiği yıldır. Ocak ayında parasal husus-

larda Vilayet yönetimi uyarılırken, yukarıda da değindiğimiz gibi, Nisan ayında Partinin Bölge Müfettişi Vehbi Demir'den Halkevinin yapılandırılması için çalışması talep edilmiştir. Bunlar, Ardahan Halkevinin hem kadro hem de para bakımından yaşadığı bariz zayıflığın merkezi düzeyde, yarattığı güçlü hoşnutsuzluğun sonucuydu. Üstelik söz konusu zayıflıklar fiilen birbirini besleyen nitelik arz etmektedir. Atılan adımlar 1942 yılında Halkevi faaliyetinde yaşanan nispi bir canlanma yaratmıştır. Ancak bu canlanmanın Ardahan ölçütleri içinde düşünülmesi gerektiği ve merkezi düzeyde belirlenen Halkevi misyonunu bakımından epey sınırlı kaldığı unutulmamalıdır.²⁴

Ardahan Halkevi'ndeki sınırlılığın bir de mekan boyutu vardı. Mekana ilişkin sıkıntı uzun süreli girişimlere konu olmuştur.

2.3. Yıllara Yayılan Mekan Sorunu

Mekan, sağlıklı bir faaliyetin temel unsurlarından birisidir. Hele, bünyesinde birçok faaliyet kolunu barındıran ve kitlesel halk eğitimini hedefleyen Halkevi gibi bir kurum için bu, daha da kritikti. Biçilen misyonun ağırlığını hissettirecek mekânsal ortam, ön görülen faaliyetin hedef kitleye ulaştırılmasına sağlayacak ortam kadar, o misyonu sembolleştirmesi bakımından da önemliydi. Sağlıklı bir mekanın, faaliyeti yürütecek kadrodan hedef kitleye uzanan yaygın bir etkiye yol açacağı muhakkaktı. Bununla birlikte, varlığı durumunda yaratacağı pozitif etkinin, eksiklik durumunda negatife dönmesi de doğaldı.

Halkevlerinin 1940 yılındaki durumuna ilişkin bir parti yayınında mekanın arz ettiği önem net şekilde ortaya konmuştur; "Halkevlerinin, türlü ve geniş faaliyet sahası olan birer kültür müessesesi vasfını taşıdıklarına göre bu çalışma tenevvünün istilzam ettirdiği şekilde müsait binalara sahip olmaları zaruridir. Bu esaslı ihtiyaç temin edilmedikçe Halkevilerinin binasızlıktan veya bina kifayetsizliklerinden uğrayacakları zorluklar bazen heveslerini kırabilecek mahiyette olabileceği gibi gayretlerinin faaliyetlerinin de mühim kısmının ziyama sebep olabilecektir. Bu şerefli memleket işine, fahri hizmette bulunmak üzere, kendilerini bağlamış olan arkadaşların elverişli bir bina içinde daha verimli çalışacaklarına şüphe yoktur. Diğer taraftan Halkevine, mahallinde bir kültür merkezi hususiyeti verecek olan şey de, yine bu işe yakışır güzel bir binanın mevcudiyeti olacaktır." (Halkevleri ve Halkodaları'nın 1940 Çalışmaları, 1941: 27)

Ardahan Halkevi ise, başından itibaren mekan sıkıntısını derinden yaşamış ve bu noktada asgari bir düzeyin yakalanması ancak 1940'lı yılların sonunda mümkün olabilmıştır.

²⁴ Örneğin Niğde Milletvekili Hüseyin Ulusoy'un 1945 Ağustos'unda gerçekleştirdiği teftişte de; yılbaşından teftişin gerçekleştirildiği tarihe kadar "üç temsil verildiğini" belirtmektedir. (Ulusoy, 1945) Bu sayı halkevleri için hedeflenen sayının altındaydı. Ancak Ardahan'da yıllara yayılan atalet hatırlandığında yine de bir düzeyi ifade eder.

Kazım Okay'ın 3 İkcinciteşrin 1936 tarihli yılındaki teftişe dayanan raporunda, üst katında ilçe teşkilatı ve ticaret odasının faaliyet gösterdiği iki katlı binanın alt katı Halkevi için münasip görülmüştü.(Okay, 1936) Ancak Halkevi burada değil, "Hususi Muhasebeden 45 lira mukabilinde satın alınmış ve yalnız büyük bir salondan ibaret bir bina"da açılmıştı. 1940 yılı itibariyle hala tapusu da yoktu.(Demir, 1940)²⁵ Kars Mebusu Şerafettin Karacan, 1939 yılı ikinci yarısındaki gözlemleri neticesinde Ardahan Halkevi için "harap" tabirini kullanırken (Karacan, 1939), Çoruh Bölge Müfettişi Muğla Mebusu Cemal Karamuğla aynı dönem sonunda (Karamuğla, 1939), elemanlar bakımından olduğu gibi binası bakımından da "tamamen gayri müsait" bir tablo çizer; "bir tek salondan ibarettir. Bir tarafında bir sahne vücuda getirilmiş ve maalesef bu sahnenin bir kenarına da bir kahve ocağı sıkıştırılmıştır. Bu itibarla bu bina kapusunda levhası olmasına rağmen daha ziyade bir kahvehaneye benzemektedir."

CHP Erzurum Bölgesi Müfettişi Ordu Mebusu Dr. Vehbi Demir, 1940 yılı şubatında, "bir sahnesi olan büyük bir salondan ibaret" halkevinin, "kolların çalışma odalarının bulunmaması dolayısıyla muhitin ihtiyacına" uygun düşmediğini, binanın yanına ilaveler yaparak mekanın genişletilebileceğini; daha tercih edilir seçenek olarak ise "muHITE uygun yeni bir Halkevi binası yapılması" nı önermiştir." (Demir,1940)

Esasen Ardahan Halkevi yetersiz bir mekanda açılmıştı. Ve başından itibaren yeterli bir mekana kavuşabilmek çabası, Ardahan Halkevi sürecinin önemli bir boyutunu teşkil etmiştir. Sorun 15 Aralık 1938 tarihinde toplanan Kars il kongresinin gündemine getirilmişti. Ardahan Halkevi için bina yapımı talebi, Kongrede müzakere edilmiş, partinin büyük kongresine sunulacak dilekler arasına konulmuştu. Talep şu ifadelerle büyük kongrenin dikkatine sunulmuştu; "İlçemizde Türk varlığının, Türk eserini yapıcılıkta üstün olduğumuzu halkımıza aşlamak için bir Halkevi binasının yapılmasına lüzum vardır. Bu dileğimizin en başta nazara itibara alınmasını candan dileriz."(Kars İl Kongresi Dileklerinin Genel Sekreterliğe Sunulduğu, 1939) Halkevi binası ile "Türk varlığı" arasında kurulan doğrudan bağ, Halkevi'ni, yeni devlet ve toplum formatının sembolik bir kurumu saymanın sonucuydu.²⁶

²⁵ Demir bu bilgilerden önce, parti merkezine dair şu ifadeleri kullanmaktadır; "Bugün parti merkezi olan bila vaktile 1930 senesinde emvali metrukeden 1201 liraya alınmış, bir kısım taksit verilmiş, halen 854 lira borç kalmıştır. Bu borçları tamamlanmasını müteakip tapu seneti alınabilecektir. Bu binada üç kısımdan ibarettir. Üst kısmı 15 lira mukabilinde Kaza emniyet idaresine, iki oda ve bir mutfaktan ibaret diğer bir kısmı 6 lira mukabilinde icara verilmiş. Ve bu suretle bu binanın kiraya verilen iki kısmından senevi 252 lira icar bedeli alınmakta bulunmuştur. Bu binanın üçüncü kısmını teşkil eden ve zemin katında bulunan bir salonuda Parti kendisine çalışma odası ittihaz etmiştir." Bundan da anlaşılacağı üzere, halkevinin faaliyet gösterdiği yer parti teşkilatının bulunduğu binada değildir.(Demir, 1940)

²⁶ Halkevlerinin mimari boyutu üzerinde yoğunlaşan değerlendirmeler içeren bir kaynak için bkz.:Neşe Gürallar Yeşilkaya, Halkevleri: İdeoloji ve Mimarlık, İletişim Yayınları, İstanbul:1999.) Şu ifade anılan eserdendir;

CHP İl Başkanlığını da uhdesinde bulunduran Kars Valisi tarafından, 3 Haziran 1939 tarihinde CHP Genel Sekreterliğine gönderilen yazıda, Ardahan'ın "coğrafi, kültürel ehemmiyeti" vurgulanarak, "halen ev halinde satın alınmış bir bina ile depodan muaddel bir salonda ihtiyaca hiç de uygun olmayan durumdaki yapılarda çalışmakta olan Ardahan Parti ve Halkevi" için uygun bina inşaatı için 20 bin liralık tahsisat istenmiştir. Taleple birlikte Halkevi binasına ilişkin proje de gönderilmiştir.(Vali ve CHP Başkanı, 1939)

Projeleri inceleyen, müşavir mimar Selim Sayar 23 Haziran 1939 tarihli yazıyla değerlendirmelerini CHP V. Büro Şefliğine sunmuştur. Projeleri özenli bir çalışmanın ürünü olarak nitelendiren Sayar, beş madde halinde sıraladığı değerlendirmelerinde, bu tür yapılarda bilhassa toplantı salonu ve okuma salonunun kusursuz tertibini vurgulamış; projede büyük toplantı salonunun, binanın öteki parçalarından çok ayrı kaldığını, birkaç saatlik toplantılar yapılacağı dikkate alınarak, binanın diğer kısımlarıyla kolayca bağlanması, toplantı salonu sahnesinin, temsil verilmeye imkan verecek şekilde düzenlenmesi, üst kat balkonunun gerisinde sinema makinesi için bir yerin bulunması gerektiğini, nispeten ufak sayılabilecek Halkevi için iki ayrı giriş yerine tek girişin tercih edilerek sağlanacak alanın tek antre halinde inşası, kadınlar için ayrı bir helanın bulunmasını önermiştir. (Sayar, 1939)

Müşavir Mimar Selim Sayar'ın raporu, CHP Genel Sekreter Vekili imzalı 17 Temmuz 1939 tarihli yazı ekinde Kars İl örgütüne gönderilmiş, rapor doğrultusunda düzenlemelere gidilmesi tavsiye edilirken, inşaat için mahallinde toplanabilecek yardım miktarının da bildirilmesi istenmiştir.(CHP Genel Sekreterliği, 1939)

Kars Mebusu Şerafettin Karacan, partiye ait bir kısım gayrimenkulün satılarak, binanın iyileştirilmesi için gerekli kaynağın sağlanabileceği düşüncesindeydi. Buna göre, "Maliyeden taksit ile alınmış, bedeli daha ödenmemiş Halkevi" mekanının yanı sıra, toplam "üç bin lira" değer biçilen, "partiye ait üç odalı bir salonlu bina" ile kiradaki "iki dükkan" vardı. Bunların içinden satışa izin verilirse, hem "harap olan halkevi(nin) iyi bir şekilde tamir"i hem de "maliyeye olan borcun" ödenmesi için kaynak temin edilebilirdi. (Karacan, 1939)

Ne var ki yeni bir binanın yapımı ya da mevcudu ilavelerle genişletmek yönünde somut bir adım atılmamış, 1940 yılının ortaları itibariyle, ancak mevcut salonun tamiri gerçekleştirilmişti. "CHP Çoruh Bölgesi Müfettişi Muğla Mebusu Cemal Karamuğla", bu sırada gerçekleştirdiği teftişte, bölgedeki halkevi binalarını "hiçbir yerde" yeterli bulmaz. Ardahan'daki

"... Yeni siyasi erk, iktidarının damgasını Cumhuriyet meydanları ile kent mekanına vururken, Halkevleri de bu yeni kent merkezini tanımlayan yapılardan biridir. Hükümet konağı, Belediye gibi Halkevi binaları da, erkin varlığının ve gücünün temsilidir. Protokolde Vali'den sonra Halkevi başkanı geldiği gibi, kentte de Vilayet konağından sonra ikinci önemli yapı olarak Halkevi binası gelir."(s.140-141)

durum ise biraz daha ağırdı. Kars merkez halkevi üç oda bir salonla yetersizdi. Ancak ihtiyacı karşılayacak bir binanın yapımı sürdürülüyordu. Kağızman'daki iki oda bir salondan ibaretti. Burada iki oda ve bir salon ilavesi inşaatı ise yarım kalmıştı. Sarıkamış'taki halkevi bir kiliseydi. Tadilat imkanı bulunamadığından Belediye binasındaki bir odaya nakledilmişti. Ardahan'daki ise "tek bir salondan ibaretti. Burada da bu binaya ilaveler yapmak zarureti vardı. Fakat, mali müşkilat yüzünden henüz bir teşebbüs yapılamamıştı." Karamuğla'nın verdiği bilgilere göre, mevcut yapının iki tarafı da ilavelere müsaitti. "Bunun için de ya umumi merkezden en az 3-4 bin liralık bir yardım yapılması veyahut bu kazada mevcut olup icara verilmekte olan fazla binalardan bir ikisinin satılarak tutarının bu işe sarfına müsaade edilmesi" yeterliydi.(Karamuğla, 1940)

Mekan yetersizliği, süreç içerisinde belediye binasından yararlanmaya yönelmiştir. "Niğde Milletvekili Hüseyin Ulusoy" imzalı ve 24 Ağustos 1945 tarihli rapordaki ifadeler buna işaret etmektedir; "Binaları yoktur. Bürolar Belediye binasında, Temsil ve Kütüphane ayrı bir salonda bulunmaktadır. Bir Kütüphane vardır. Salonu temiz, Kütüphaneyi düzenlemiş buldum. Salonda çalışma dışı saatlerde memurlar toplanmaktadır" ifadelerini kullanmaktadır.(Ulusoy,1945)

Bu tür palyatif tedbirler, Halkevi binasına ilişkin arayışları durdurmamıştır. Halkevine ilave yapılması için planlar hazırlanmış ve parti genel merkezine gönderilmiştir. Erzurum Bölgesi Müfettişi Bitlis Milletvekili Muhtar Ertan, 18 Ağustos 1945 tarihli raporunda bu durumu hatırlatır ve hala cevap beklendiğini minvalinde ifadeler kullanır.(Ertan, 1945) Ancak mesele yıllarca sürüncemede kalmıştır.

Nitekim CHP Kars Bölgesi Müfettişi Trabzon Milletvekili Hamdi Orhon'un 1947 yılındaki gözlemlerine dayanarak, Halkevi binasının yetersizliğini ve bunun yörede yarattığı memnuniyetsizliği özellikle vurgular. "Ardahan bilindiği üzere önemli bir merkezimizdir. Tarihi ve siyasi değeri ayrıca üstündür. Tugay merkezidir" ifadeleriyle başlayan Hamdi Orhon, Ardahan'da "bir çok lise mezunu ve yüksek tahsilini bitirerek Ardahan'da çalışma kararını almış gençler" gördüğünü, partide ve Halkevinde çalışmalarını için bunlarla "uzun boylu görüşüğünü" aktardıktan sonra şöyle devam eder; "Gerek bu gençler ve gerekse Ardahan halkı ve diğer gençleri yana, yakıla Halkevlerinin mevcut olmamasından bu arzularının bir türlü tahakkuk edemediğinden şikayette bulundular. 6 - 7 ay kar altında kalan Ardahan'ın Halkevi binası talebini haklı bulmamak mümkün değildir."

Orhon, bir fen memuruyla birlikte durumu incelemiş ve "halen Halkevi olarak kullanılan 15,50 x 7,20 eb'adında tek bir salonun genişletilmesi ve bazı ilaveler yapılması suretiyle işin kesme yoldan ve ucuz bir şekilde hal edilebileceği" kanaatine varmıştı. Fen memuruna keşif ve plan yaptırması,

“Ardahan’da geniş memnuniyet uyandırmıştı.” “plan ve keşfi” parti genel sekreterliğine sunan Orhon, “16 bin lira gibi az bir paradır” şeklinde belirttiği keşif bedeli, Merkezde plan üzerinde yapılacak tadilat veya ilavelerle artsa bile aradaki farkın yereldeki yardımlarla karşılanabileceğini belirterek, “bu çok hayırlı ve lüzumlu işin yapılmasını” istemiştir.(Orhon, 1947)

1 Haziran 1948 tarihinde Ardahan Halkevi başkanlığına gelen Münip Bilgili’nin, CHP Genel Sekreterliğine yazdığı 5 Ekim 1948 tarihli yazının (Bilgili, 1948) konusu yine Halkevi binasının yetersizliği üzerinedir. Bilgili şunları yazıyordu; “Bizim halkevimizin bugünkü durumu çok feci bir manzara yaratmaktadır. Bu da halkevi binasının bir tek salondan ibaret oluşudur. Bu salon temsil salonudur, konferans salonudur, okuma salonudur, idare heyeti odasıdır. Aile toplantıları, kurslar hulasa bu bir tek göz bina her türlü faaliyetimize sahne olmaktadır. İşte bu halkevinin faaliyetinin ne derece sıhhatli olduğunu tasavvur buyurun. Sayın Kars sayıplarımızın Ardahan teşriflerinde durumumuzu yakından görüp şahit oldular ve yüksek makamınıza etraflıca açıklayacaklardır.”

Bilgili sorunun giderilmesi hususunda şöyle devam ediyordu; “Arzettiğim noksanlığın giderilmesi için evimize bir ilave binanın yapılmasını kararlaştırdık. İlçemizin amme işlerinde bütün varlıkları ile yardıma koşan Kaymakamımızın, CHP Başkanımızın ve sayın halkımızın kıymetli yardımlarıyla 2000 lira kadar bir para mahalli kaynaklardan temin edilmiş ve bugün binanın divar kısmı ikmal edilmek üzeredir, kereste Devlet orman işletmesinden satın alınmış biçilmek üzeredir. Çatı, saç ve kapu pencere takımları bir de marangoz işi için 2000 lira kadar bir paraya ihtiyacımız vardır. Bu işe CHP Müfettişi Sayın Bay Galip Kenan Zaimoğlu (?) şahit olmuşlardır.”

Bilgili, bu yardımın yapılmaması durumunda “yoksulluk yüzünden yarım kalan inşaatın Ardahanın sert ve mütehavvil iklim şartları karşısında mahvolup gideceğini” belirterek aciliyetin altını çiziyordu.

Kars Bölgesi Müfettişi Giresun Milletvekili Dr. Galip Kenan Zaimoğlu, 24 Aralık 1948 tarihli Raporunda (Zaimoğlu, 1948), Bilgili’nin belirttiği duruma değinmiş, Ardahan Halkevi’ne yapılan ilave mekanlara ait masrafın bir kısmının Genel Sekreterlik tarafından temini talebini merkeze iletmiştir.²⁷

Geçen süre zarfında halktan toplanan yardımın miktarı artmış, merkezden talep edilen yardım ise hala gelmemiştir. Bilgili, CHP Genel

²⁷ Bu süre zarfından Ardahan İlçe İdare Kurulu Başkanı 18 Eylül 1948 tarih 48 sayılı yazıyla Ardahan ilçesinde mülkiyeti partiye ait dört binanın tamiri için 10 bin lira gönderilmesini talep etmiş, aksi takdirde binalardan birisinin açık artırmayla satılması ve elde edilecek para ile diğer üç binanın tamiri için izin istemiştir. Genel Sekreterlik 22 Kasım 1948 tarihli yazısında merkezden 10 bin lira yardım yapılmasının imkan bulunmadığını, hangi binanın satılmak istendiğini Nizamnamenin 134. Maddesi gereğince İlçe ve İl İdare Kurullarınca karara bağlanarak bildirilmesini istenmiştir. (CHP Genel Sekreterliği, 1948)

Sekreterliğine 7 Şubat 1949 tarihinde bir yazı daha göndermiştir. Halktan 6 bin liraya yakın yardım toplanarak, tamirat ve tadilatın esas kısımlarının bitirildiğini, “bazı borçlarla, eksikliklerin tesviyesi için (2000) liraya ihtiyaç” duyulduğunu belirtmiş ve daha önce gönderdiği yazıyı da hatırlatarak bu meblağın genel merkezce karşılanmasını istemiştir.(Bilgili, 1949)²⁸

CHP Genel Sekreterliği cevabını 1949 yılı Mart ayı başlarında Kars İl Başkanlığına göndermiştir. Bilgili’nin bahsi geçen iki yazısı hatırlatılmış, yardım için “evveleminde yapılacak işlerin tafsilâtlı keşif ve şartnamelerini görmek” gerektiği, “elde keşif ve şartname olmadıkça” yardım yapmanın imkansızlığı belirtilerek, durumun il başkanlığınca incelenmesi ve bilgi verilmesi istemiştir.(CHP Genel Sekreterliği, 1949a).

Genel Sekreterliğin talebi Kars CHP İl İdare Kurulu Başkan Vekili Rasim İlker’in 26 Haziran 1949 tarihli yazısıyla yerine getirilmiş, Ardahan Halkevi ilavesine ilişkin plan ve inşaat sözleşmesi gönderilmiştir. (İlker, 1949)

Ardahan Halkevi Başkanı Münip Bilgili ile Ardahan “Kötemelik” mahallesinden Kasım oğlu Murat DüNDAR arasında yapılan 15 Temmuz 1948 tarihli İnşaat Sözleşmesine göre, İlave inşaatın, üç oda, bir aralık, iki helâ ve bir kahve ocağından oluştuğu, kum, kireç ve ustalık müteahhide ait olmak üzere bin altı yüz lira bedelle duvarların yapılacağı, ilave inşaatta kullanılacak kereste için bin beş yüz lira, kapı pencere, menteşe, elcek, anahtar ve sürgüler için yüz otuz lira; pencerelere takılacak iki kat camlar için yüz elli lira, inşaatta kullanılacak 80 kilo çivi için yüz yirmi lira, inşaatın üzerine konacak saç için dört yüz lira, duvar inşaatı dışındaki marangozluk ve sair kısmın yapımı için bin yüz lira müteahhide ödeneceği, 1 Ağustos 1948 tarihinde başlanacak inşaatın en geç ekim ayı sonunda biteceği; beş bin lira ilave inşaat bedelinden iki bin lirasının taş kısmının bitiminde, iki bin lirasının marangozluk kısmının, son taksit olan bin liranın da işin tamamlanması ardından verileceği belirtilmişti.

Plan ve sözleşmenin gönderilmesi üzerine Genel Sekreterlik, Halkevi tamiratında noksan kalan kısımlarla bu tamirat işinden kaynaklı borçlar için talep edilen 2 bin lirayı İş Bankası aracılığıyla Kars İl Teşkilatına göndermiştir. 20 Temmuz 1949 tarihli yazıyla, Kars İl İdare Kurulu Başkanlığından, söz konusu paranın makbuz mukabilinde Ardahan Halkevine iletilmesi, 1949 yılı bütçesine eklenmesi ve yalnızca inşaat işi için kullanılmasının teminini istemiştir.(CHP Genel Sekreterliği, 1949b)

Gönderilen paranın makbuz karşılığında Ardahan Halkevi’ne verildiği, Kars İl İdare Kurulu Başkanı tarafından 24 Ağustos 1949 tarihli yazıyla, makbuzları da gösterilmek suretiyle, Genel Sekreterliğe bildirilmiştir.(Aktaş, 1949)

²⁸ Bilgili bu yazısında daha evvelki yazısı için “5.1.1948 tarih ve 27 sayılı yazımız” ibaresini kullanmaktadır. Muhtemelen tarihte bir yanlışlık yapılmıştır. Kendisi zaten 1 Haziran 1948 tarihinde Halkevi Başkanlığına gelmiş olup, daha evvelki yazısı 5.X.1948 tarih 27 sayılı yazıdır.

Bu süreçte Halkevi için öngörülen ilavelerin yapımı nihayet tamamlanmıştır. Nitekim Bilgili'nin ardından Halkevi Başkanlığı'nı devralan Abdurrahman Okyay imzalı, 5 Aralık 1949 tarihli yazı mekana ilişkin gayet iyi bir tablo çizmiştir; "yalnız bir salondan ibaret olan ilçemiz Halkevine üç oda bir aralık ilave edilmekle halkımızın istirahat ve çalışmalarımızı sağlayacak mükemmel bir duruma gelmiştir." (Okyay, 1949)

Kars Bölgesi Müfettişi Erzincan Milletvekili Rauf Bayındır, 1949 yılı son çeyreğinde gerçekleştirdiği teftiş üzerine yazdığı 9 Şubat 1950 tarihli raporda Halkevi binasının "oldukça muntazam salonu"ndan bahseder. Yıl içerisinde verilen tahsisatla solan ve odaların eksiklikleri tamamlanmıştı. Ancak Halkevi Başkanı Hafız Efendi, halen "700 - 800 liralık masrafa ihtiyaç" bulunduğunu da belirtmişti. (Bayındır, 1950)

Ne var ki ileriye yönelik masrafların dışında, inşaat işinden kalan bir miktar borç vardı. 14 Mayıs 1950 tarihinde yapılan seçimlerde Demokrat Parti (DP) karşısında iktidarın yitirilmesi, CHP'yi yeni bir sürece sokmuştur. CHP Genel Sekreterliği, 18 Mayıs 1950 tarihli yazıyla, parti teşkilatlarından yürütülen inşaat işlerinin durdurulması ve bakiye borç miktarının bildirilmesini istemiştir. Ardahan ilçe teşkilatı 27 Temmuz 1950 tarihli yazıyla İl İdare Kuruluna, süren bir inşaat işi bulunmadığı, "yalnız (1949) yılında Halkevine yapılan ilave kısımdan müteahhide (1100) binyüz lira borç" kaldığı bilgisini vermiş, ancak bir cevap alamamıştı. CHP Ardahan İlçe İdare Kurulu Başkanı Halil Baykal parti genel sekreterliğine gönderdiği 1 Kasım 1950 tarihli yazıda, bu süreçten bahsederek il teşkilatından müspet bir cevap alınmadığından yakınmıştır. İl teşkilatından cevap alamayan Baykal, "sıkışık vaziyeti" hatırlatarak keyfiyeti merkeze sunmuştu. (Baykal, 1950)

Kısa bir süre sonra, Baykal'dan İlçe İdare Kurulu Başkanlığı görevini devralan Yusuf Güngör'ün gündeminde de yine Halkevi'nin borcu vardı. Genel Sekreterliğe gönderdiği 3 Ocak 1951 tarihli yazı, yine borca ilişkindir. Bu defa, "halkevine yapılan ilave kısımdan müteahhide ve sair yerlere" olan 1100 liranın ödenmemesinden dolayı alacaklılar nezdinde düşülen mahcubiyetin yanı sıra, "Ardahan Hususi muhasebesine olan (357) lira 20 kuruşun" ödenmemekten kaynaklı haciz işlemleri de öncelikle zikredilmiş, borçların ödenmesi, "parti kredisinin sarsılmaması" için, ihtiyaç duyulan paranın gönderilmesi talep edilmiştir. (Güngör, 1951a)

CHP Genel Sekreteri adına Kırşehir Milletvekili H. Sezai Erkut imzasıyla gönderilen 16 Şubat 1951 tarihli cevapta, "Halkevinin hususi muhasebeye olan 357,20 lira borcun mevzuu ve hangi yıla ait" olduğu, 1100 liralık inşaat borcunun ne zamandan, kimlere ait olduğunun ayrıntılı olarak bildirilmesi, müteaddit ve kesin emirlere rağmen mahallinde karşılanamayan borçlara için girişildiği hususunun açıklanması istenmiştir. (Erkut, 1951a)

İlçe İdare Kurulu Başkanı Yusuf Güngör'ün 1 Mart 1951 tarihli yazısında borcun içeriğine dair açıklamalar yer almıştır. Buna göre, Ardahan Hususi

Muhasebesine olan 357 lira 20 kuruşluk borç yalnızca Halkevine değil partiye ait tüm binaların 1948, 1949 ve 1950 yıllarına ait vergi borcuydu. Halkevi inşaatına ilişkin 1100 liralık borcun ise 450 lirası taş, kum ve kireç bedeli olarak Vehbi Baykal'a, 100 lirası cam bedeli olarak "Kahriman" Soytürk'e, 100 lirası çivi bedeli olarak Bakkal Yakup İhtiyar'a, 80 lirası saç ve boya bedeli olarak Nedim Polatkan'a, 370 lirası ücret olarak Halkevi çaycısına ait alacaktır. Bu borçların kendi inisiyatifleriyle yapılmadığını belirten Güngör, Halkevi ilave inşaatının Genel Sekreterliğin emir ve raporları üzerine başlatıldığını hatırlatmıştır.(Güngör, 1951b)

Genel Sekreterlik Ardahan'daki borçlar için para göndermeyi Nisan 1951'de onaylamıştır. Ancak "Ardahan Halkevinin vergi ve diğer borçlarını karşılamak üzere" gönderilen paranın miktarı 1100- liradır. 1100 liranın İlçe İdare Kurulu Başkanlığı eliyle gönderildiği 11 Nisan 1951 tarihli bir yazıyla Halkevine bildirilirken, "bundan sonra karşılıksız masraflara girilmemesi ve bilhassa borçlanılmaması" hususu da hatırlatılmıştır. (Erkut, 1951b) Bu miktarın, vergi borcu katılmadan inşaat işi için talep edilen miktara denk geldiği dikkate alındığında, talep edilenin tam olarak karşılanmadığı anlaşılmaktadır. 1100 liranın İlçe İdare Kurulu Başkanlığı eliyle gönderildiği 11 Nisan 1951 tarihli bir yazıyla Halkevine bildirilirken, "bundan sonra karşılıksız masraflara girilmemesi ve bilhassa borçlanılmaması" hususu da hatırlatılmıştır. (Melen, 1951)

Artık dönem değişmiş, 14 Mayıs 1950'de Demokrat Parti (DP), CHP'den iktidarı devralmıştı. 1948'den beri mevcut vergi borçlarının aciliyet arzemesi, hacizin konuşulması, yeni dönemin atmosferini anlatan bir husustur. CHP iktidarı döneminde, Halkevi'ne hacizin gündeme gelmesi mümkün değildi. Oysa iktidar değişikliği, Halkevlerini bambaşka bir pozisyona itmiştir. Nitekim 6, 7, 8 Ağustos 1951 tarihlerinde mecliste yürütülen görüşmeler neticesinde Halkevleri kapatılmıştır.²⁹

SONUÇ

Halkevleri devlet ile halk arasındaki bağlantı kuran kurumlardı. Cumhuriyet modernleşmesini halka ulaştırmak, yeni vatandaşları şekillendirmek için merkezi düzeyde devreye sokulmuş, 1930'lu, 1940'lu yıllar boyunca, altı ok'ta ifadesini bulan devlet ideolojisinin aktarım mekanizmasında asli bir yer tutmuştur. Hedef, halkı yeni yönelim doğrultusunda dönüştürmek, Cumhuriyet vatandaşını inşa etmektir. Halkevleri, bu yönüyle Cumhuriyet modernleşmesinin potansiyel ve sınırlarını gözlemek için zengin deneyimler içermektedir.

²⁹ Halkevlerinin kapatılmasına ilişkin meclis görüşmeleri için bkz. TBMM Tutanak Dergisi, D:9, c.9, s. 575 - 631, 635-690, 693-727.

1937’de açılan Ardahan Halkevi, sürecin çevreye yansımaları bakımından kayda değer bir deneyimdir. Ardahan, Cumhuriyet kadrosu tarafından, farklı ideolojik tercihiyle dünya politikasında kendisine yer arayan Sovyetler Birliği ile sınırdaş olması ve çevresinde “gayri - Türk” unsurların bulunması bakımından önemsenmiştir. Bir Türklük merkezi olarak etrafındaki “gayri - Türk” unsurları devletin öngördüğü milliyetçi potada bütünleştirmenin sürükleyici odağı olması umulurken, aynı zamanda Sovyetler Birliği’nden gelebilecek ideolojik etkilere karşı donanımlı bir bariyer olması da umulmuştur. Ardahan’daki halkevi faaliyeti, bu ve daha genel planda Cumhuriyet modernleşmesi ekseninde halkı bilinçlendirecek bir odak olarak görülüyordu.

Ne var ki Ardahan Halkevi, açılmasını müteakip yılları bulan bir ataletin içine girmiştir. Halkevleri gibi, devlet düzeyinde misyon biçilen bir kurumdaki atalet, merkezi politikanın çevreye yansımaları bakımından dikkat çekicidir. Parti ve Halkevi müfettişlerinin teftişlerine dayanan raporlar, durumun fotoğrafını verecek niteliktedir.

Ardahan gibi, küçük bir sınır şehrinde halkevi açmak, Cumhuriyet kadrosunun toplumu dönüştürme iddiasının gücünü ifade ederken, ortaya konan faaliyetin niteliği ve boyutu ise bu iddianın sınırlarını göstermiştir. Faaliyetin zorlandığı alanlar düzenli şekilde gerçekleştirilen teftişler neticesinde kayda geçirilmiştir. Halkevinin, faaliyete geçmesinden hemen sonra girdiği ataletin yıllara yayıldığı raporlar üzerinden tespit edilebilmektedir. Henüz açıldığı yıl itibarıyla tespit edilen ataletin bir ölçüde kırılması için 1942 yılını beklemek gerekmiştir.

Ardahan Halkevi, kadro - para - mekan üçgeninde tanımlanabilecek yetersizlikler sarmalında kalmış ve 1942 yılındaki nispi canlanmaya rağmen, 1940’lı yılların sonuna kadar bahse konu üçgendeki sıkışmayı hissetmeye devam etmiştir. Nitelik ve nicelik bakımından yeterli kadroyu bulamayan Halkevi, ihtiyaçlarını karşılayacak bütçeden de sağlıklı bir faaliyetin gerçekleştirileceği mekandan da yoksundu. Cumhuriyet kadrosunun büyük iddiası, kadro - para - mekan gibi son derece kök unsurlardaki sıkışmışlıkla yüz yüze kalmıştır. Mali imkanlarla hedefler arasındaki uyumsuzluk, faaliyetin bariz bir boyuttur. 1930’lu yıllardaki ekonomik canlanmayı sarsan İkinci Dünya Savaşı mali tablodaki sıkıntıyı arttırmıştır.

Faaliyet sürecinin neredeyse tümünü kapsayacak şekilde, Halkevi mekanına ilişkin süregelen sorun üzerinden çıkan tablo, Ardahan Halkevi faaliyetinin sınırlı ve zor çerçevesini ortaya koyacak niteliktedir. Tamir ve yeni ilavelerle mekanı yenileme çabasının somut sonuçları ancak 1940’lı yılların sonunda gerçekleşebilmiştir.

Ancak kadro sorunu özellikle vurgulanması gereken bir boyuttur. Bu noktadaki yetersizliğin “İnkılapçı” bir dönüşüm hedefinin, akamete uğramasındaki rolü hayattır. Ardahan Halkevi süreci, Cumhuriyet Türkiyesi’nin

karşı karşıya bulunduğu yetmiş insan gücü ihtiyacındaki zayıflığın bir örneğidir. Kadro yetersizliği yalnızca, meslek sahiplerinin, okumuşların yetersizliği çerçevesinde anlaşılmamalıdır. Daha da dikkat çekici tarafı, mevcudun, “inkılapçı” misyonu içselleştirmesindeki yetersizliktir. Özellikle alt kademe bürokrasi içinde devlet ideolojisine adanmışlık duygusunun beklendiği ölçüde güçlü olmadığına dair örnekler Ardahan’da izlenebilmektedir.

Ardahan’da, merkezi düzeyde Halkevlerine biçilen misyonun uzağında kalan bir Halkevi faaliyeti gözlenmiştir. Bu anlamda yetersizliklerle dolu bir fotoğraf söz konusudur. Diğer yandan, misyonun hayata geçirilmesi noktasında merkezden gelen tazyiklerle sürekli bir çabanın da gösterildiği tespit edilmektedir. Bu çabanın hiç değilse bir iz bırakarak, Cumhuriyet modernleşmesinin çevreye taşınmasına katkı sunduğu ise inkar edilemez.

Bu çalışma, temelde Parti ve Halkevi Müfettişlerinin fiili teftişlerine dayanan raporlar ile partinin merkez ve yerel teşkilatı arasındaki yazışmalardan elde edilen veriler üzerinde şekillenmiştir. Döneminde, düzenli bir teftiş ve raporlama faaliyeti bulunsa da, muhafazasında ya da arşivdeki sınıflandırmasında yaşanan karışıklıklar nedeniyle bu raporların tümüne ulaşılamaması konuya dair eksiksiz bir tabloyu ortaya koymayı engellemiştir. Bu husus özellikle 1940’lı yılların ikinci yarısındaki faaliyetin içeriğini ve boyutunun tam tespitinde kendisini hissettirmiştir. Bununla birlikte, özellikle 1942’ye kadarki süreç için net bir fotoğraf çıktığı gibi, sonrası için eğilimi anlayacak ölçüde bir çerçeve de oluşturulmuştur.

KAYNAKÇA

Başbakanlık Cumhuriyet Arşivi (B.C.A.)

- Aktaş, Fevzi (CHP Kars İl İdare Kurulu Başkanı) (1949), “CHP Genel Sekreterliği” Hitaplı, 24 Ağustos 1949 tarih 233 sayılı yazı, B.C.A.
- Bağatır, M. (CHP Vilayet İ.H.Rs.V.) (1941), “CHP Genel Sekreterliğine” Hitaplı, 10 Haziran 1941 tarihli yazı, B.C.A., 490-01-942-653-1.
- Bayındır, Rauf (Kars Bölgesi Müfettişi Erzincan Milletvekili) (1950), 1949 yılı Kars ve Ağrı İl Teftişlerine dayanan 9 Şubat 1949 tarihli Rapor, B.C.A. 490-1-0-0_667-243-1
- Baykal, Halil (Ardahan İlçe İdare Kurulu Başkanı) (1950), “CHP Genel Sekreterliği” Hitaplı, 1 Kasım 1950 tarih 108 sayılı yazı, B.C.A.
- Bilgili, Münip (Ardahan Halkevi Başkanı), (1948), “CHP Genel Sekreterliği” Hitaplı, CHP Genel Sekreterliğinin 19.10.1948 tarih 88096 sayılı kaydını taşıyan yazı, B.C.A.
- Bilgili, Münip (Halkevi Başkanı) (1949), “CHP Genel Sekreterliği” Hitaplı, 7 Kasım 1949 tarih 7 sayılı yazı, B.C.A.
- CHP Genel Sekreterliği, (1939) CHP Vilayet İdare Heyeti Başkanlığına Kars” Hitaplı, 17 Temmuz 1939 tarih 5/15851 sayılı yazı, B.C.A. 490-01-1739-1064-1

- CHP Genel Sekreterliği, (1948) “CHP İl İdare Kurulu Başkanlığına Kars” hitaplı, 22 Ekim 1948 tarihli yazı, B.C.A.490-01-1739-1064-1
- CHP Genel Sekreterliği, (1949a), “CHP İl İdare Kurulu Başkanlığına Kars” Hitaplı, 2 Mart 1949 tarih 19204 sayılı yazı, B.C.A.
- CHP Genel Sekreterliği, (1949b), “CHP İl İdare Kurulu Başkanlığına Kars” Hitaplı, 20 Temmuz 1949 tarih 23477 sayılı yazı, B.C.A.)
- Dahiliye Vekili ve CHP Genel Sekreterliği... (1937), “Vali ve CHP Başkanlığına” Hitaplı, 18 Ekim 1937 tarih 5/1071 sayılı Yazı, B.C.A. 490-01-3-15-35.)
- Demir, Vehbi (CHP Erzurum Bölgesi Müfettişi Ordu Mebusu) (1942), “Halkevinin Bu Devredeki Çalışmaları ve Neticelerini Gösteren Bu Rapor Münderacatı Hakkında CHP Erzurum Bölge Müfettişinin Mütâalası”, B.C.A., 490-1-0-0_999-860-1.
- Demir, Vehbi (CHP Erzurum Bölgesi Müfettişi Ordu Mebusu), (1940) 30 Şubat 1940 tarihli Rapor (No:50198), B.C.A., 490-1-0-0_999-860-1 Kars ilinde bulunan halkevlerinin teftis raporları
- Dursunoğlu, Cevat, (1949), “Sayın Ziya Arkant’a” Hitaplı Yazı, 1949, B.C.A.
- Erkut, H.Sezai (CHP Genel Sekreteri A. Kırşehir Milletvekili) (1951b), “Halkevi Başkanlığına Ardahan” Hitaplı, 11 Nisan 1951 tarih 35777 sayılı yazı, B.C.A.
- Erkut, H.Sezai (CHP Genel Sekreteri Adına Kırşehir Milletvekili) (1951a), “CHP İlçe İdare Kurulu Başkanlığına Ardahan” Hitaplı, 16 Şubat 1951 tarih 35286 sayılı yazı, B.C.A.
- Ertan, Muhtar (Erzurum Bölgesi Müfettişi Bitlis Milletvekili), (1945), 18 Ağustos 1945 tarihli rapor,B.C.A., 490-1-0-0_1006-883-1.
- Güngör, Yusuf (CHP Ardahan İlçe İdare Kurulu Başkanı) (1951a), “CHP Genel Sekreterliği” Hitaplı, 3 Ocak 1951 tarih 1 sayılı yazı, B.C.A.
- Güngör, Yusuf (CHP İlçe İdare Kurulu Başkanı) (1951b), “CHP Genel Sekreterliği” Hitaplı, 1 Mart 1951 tarih 8 Sayılı Yazı, B.C.A.
- İlker, Rasim (CHP Kars İl İdare Kurulu Başkan V.), “CHP Genel Sekreterliğine” Hitaplı, CHP Arşivi 28.6.1949 tarih 98354 sayılı kaydı taşıyan yazı ve ekleri, B.C.A.
- Karacan, Şerafettin (Kars Mebusu), (1939 ?), 1939 Yılı Raporu, B.C.A., 490-1-0-0_1006-883-1.
- Karamuğla, Cemal (CHP Çoruh Bölgesi Müfettişi Muğla Mebusu) (1939), 1939 (?) Yılı Raporu B.C.A. 490-1-0-0_999-860-1.
- Karamuğla, Cemal (CHP Çoruh Bölgesi Müfettişi Muğla Mebusu), (1940), 2 Temmuz 1940 Tarihli Rapor, B.C.A., 490-1-0-0_999-860-1.
- Kars İl Kongresi Dileklerinin Genel Sekreterliğe Sunulduğu (1939), B.C.A., 490-1-0-0_495-1993-1
- Melen, Ferit (CHP Muhasip Üye Van Milletvekili) (1951), “CHP İlçe İdare Kurulu Başkanlığına Ardahan” Hitaplı, 18 Nisan 1951 tarih 35782 sayılı Yazı, B.C.A.
- Mugan, Kazım (CHP Ardahan İdare Heyeti Reisi), (1943), “CHP Vilayet İ.H. Reisliğine - Kars” Hitaplı, 3 Ağustos 1943 tarihli yazı ve Eki Sicil Sureti, B.C.A. 490-01-942-653-1.
- Okay, Kazım, (1936), 3 İkinciteşrin 1936 tarihli rapor, B.C.A., 490-1-0-0_666-234-1.

- Okyay, Abdurrahman, (Halkevi Başkanı), “CHP Genel Sekreterliği” Hitaplı, 5 Aralık 1949 tarih, 28 Sayılı yazı, B.C.A.
- Orhon, Hamdi (CHP Kars Bölgesi Müfettişi Trabzon Milletvekili), CHP Genel Sekreterliğine Hitaplı, 26 Ağustos 1947 tarih, 71347 nolu yazı, B.C.A.
- Sayar, Selim (Müşavir Mimar), “CHP Büro V Şefliğine” Hitaplı, 23 Haziran 1939 tarihli yazı, B.C.A.490-01-1739-1064-1
- Sürmen, A. (Kars “CHP Vilayet İ.H. Reisi), (1941a), “CHP Genel Sekreterliğine” Hitaplı, 17 Ocak 1941 tarihli yazı eki, B.C.A., 490-01-942-653-1
- Sürmen, A., (Kars “CHP Vilayet İ.H. Reisi) (1941b), 11 Şubat 1941 tarihli “CHP Genel Sekreterliği” hitaplı yazı, B.C.A., 490-1-0-0_999-860-1.
- Tiritoğlu, A. (Maraş Milletvekili) (1937), Ardahan ve Iğdır Halkevleri 1937 yılı Raporu, B.C.A., 490-1-0-0_999-860-1.
- Tüzer, A.F. (CHP Genel Sekreteri Erzurum Mebusu), (1941b) “Sayın Dr. Vehbi Demir Ordu Mebusu CHP Erzurum Bölgesi Müfettişi” hitaplı, “5/4/941” tarihli yazı (490-1-0-0_999-860-1.
- Tüzer, A.F. (CHP Genel Sekreteri Erzurum Mebusu), (1941a), “CHP Vilayet İdare Heyeti Reisliğine Kars” hitaplı “16/1/941” tarih “5/31004” sayılı yazı (490-1-0-0_999-860-1.
- Tüzün, R. (Halkevleri Müfettişi), (1939), Rize, Çoruh ve Kars Halkevleri Teftişi 6 Eylül 1939 tarihli rapor, B.C.A., 490-1-0-0_1006-883-1.
- Ulusoy, Hüseyin (Niğde Milletvekili), (1945), 24.Ağustos 1945” Tarihli Rapor, B.C.A., 490-1-0-0_999-860-1.
- Ünlü, Zekeriya, “Sicil Sureti”, Sicil Sureti, B.C.A., 490-01-942-653-1.
- Vali ve CHP Başkanı, “CHP Genel Sekreterliği” Hitaplı, 3 Haziran 1939 tarih 400 sayılı yazı, B.C.A. 480-01-1739-1064-1
- Yıldırım, Cemal (Ardahan Halkevi Başkanı), (1939), “CHP Genel Sekreterliğine” Hitaplı, 9/II/939 tarihli yazı, (B.C.A., 490-01-942-653-1.
- Yıldırım, Cemal (Ardahan Halkevi Başkanı), Sicil Sureti, B.C.A., 490-01-942-653-1)
- Zaimoğlu, Galip Kenan (Kars Bölgesi Müfettişi Giresun Milletvekili), 24 Aralık 1948 tarihli Rapor, B.C.A., 490-1-0-0_666-234-1

Kitaplar

- Atlı, Cengiz (2013), Kars Halkevi ve Faaliyetleri, Salkımsöğüt Yayınları, Erzurum.
- CHF (1932), Halkevleri Talimatnamesi, Ankara.
- CHF Nizamname ve Programı, (1931) T.B.M.M. Matbaası, Ankara.
- CHF Üçüncü Büyük Kongre Zabıtları 10-18 Mayıs 1931, (1931), İstanbul Devlet Matbaası.
- CHP (1941), Halkevleri ve Halkodaları’nın 1940 Çalışmaları, Ankara.
- CHP (1945), Halkevleri ve Halkodalarının Yurd İçinde Dağılımları, Doğu Matbaası, Ankara.
- CHP (1946), 1945 Yılında Halkevleri ve Halkodaları, Ankara.
- CHP, Halkevleri ve Halkodaları 1932-1942, Tarih Yok.

- Gürallar Yeşilkaya, Neşe (1999), Halkevleri: İdeoloji ve Mimarlık, İletişim Yayınları, İstanbul.
- TBMM Zabıt Ceridesi, Cilt:11, 07.07.1337.
- TBMM Zabıt Ceridesi, Cilt:25, 29 Mayıs 1926.
- TBMM Zabıt Ceridesi, Cilt:25, 30 Mayıs 1926.
- TBMM Tutanak Dergisi, D:9, 6-8 Ağustos 1951, c.9,
- Türkiye Cumhuriyeti Başbakanlık İstatistik Genel Müdürlüğü (1937), Genel Nüfus Sayımı 20 İlkteşrin 1935 Kat'ı ve Mufassal Neticeler Kars Vilayeti, Neşriyat Sayısı: 75, Cilt:31, Devlet Basımevi, İstanbul.
- Sarımay, Yusuf (1994), Türk Milliyetçiliğinin Tarihi Gelişimi ve Türk Ocakları, Ötüken Yayınları, İstanbul.
- Tunçay, Mete, (1981), T.C.'nde Tek Parti Yönetiminin Kurulması (1923 - 1931), Yurt Yayınları, Ankara.
- Üstel, Füsun (2004), İmparatorluktan Ulus Devlete Türk Milliyetçiliği: Türk Ocakları (1912 - 1931), İletişim Yayınları, 2.Baskı, İstanbul.
- Yetkin, Çetin (1983), Türkiye'de Tek Parti Yönetimi 1930 - 1945, 1.Baskı, Altın Kitaplar Yayınevi.

Gazeteler

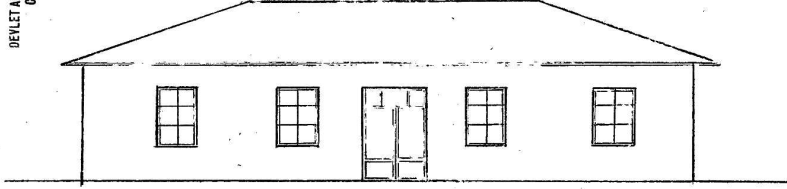
- "Halk Dün Kendi Evlerini Açtı", Cumhuriyet, 20 Şubat 1932.
- "Bu Sene 36 Kazada Halkevleri Açılacak", Cumhuriyet, 11 Şubat 1937.

EKLER (Belge Örnekleri)

Ardahan Halkevi tadilatından sonra
ön cephe

25

DEVLET ARŞİVLERİ GENEL MÜDÜRLÜĞÜ
CUMHURİYET ARŞİVİ



Baicaları ve qurumi tesviri olub olmasın.

Fen m.
M. Ş. Arı

İnşaat sözleşmesi .

Ardahan Halkevi binasında yapılan çelik tasdikata
ait keşif hülâsa cedvelidir .

1. ci Keşif Defteri

DEVLET ARŞİVLERİ GENEL MÜDÜRLÜĞÜ
CUMHURİYET ARŞİVİ
Sayfa No: /

Sıra No.	İŞLER	Adet	Tul	Arz	İrtifa	Miktar Yekünü	Fiyat Vahidi Kuruş	Tutarı		
								Lira	Kr.	
1	Temel Hafriyatı					55.00	130	71	50	
2	Temel Kâğıdı (K.H.)					55.00	2000	1100	00	
3	Temel üstü " (K.H.)					147.00	2500	3675	00	
4	Sıvalar (K.H.)					620.00	220	1364	00	
5	Kireç Badana					620.00	20	124	00	
6	Çati inşası (sac örtülü)					208.00	2200	4576	00	
7	ahşap tavan (kırıslı)					131.00	800	1048	00	
8	Kırıslı ahşap döşeme					129.00	1200	1548	00	
9	Kapılar					26.00	2000	520	00	
10	panjeller	2x15.00 =	m ²			30.00	2000	600	00	
11	Cam Çakması	2x15.00 =				30.00	1200	360	00	
12	Fonelik ve helâ masrafları (Hesketim)							500	00	
13	Tavan helâ taşı rağı							50	00	
14	Lavabo komması (ayna dahil)							35	00	
15	ön cephe de bulunan sahne ön arka cephe tarafına metalik ve tamini masrafları (Hesketim)							250	00	
16	kahve ocağı tertibatı için							80	00	
17	Binanın eski pencerelerindeki cam maksanlarının ikmali					10.00	1200	120	00	
Birinci tahmini keşif tutarı								16021	50	
yalnız (16021) lira (50) kuruştur.								16-8-947		
								Fen m.		

440 OK 9739 1064 A

31

CUMHURİYET HALK PARTİSİ
GENEL SEKRETERLİĞİ

DEVLET ARŞİVLERİ GENEL MÜDÜRLÜĞÜ
CUMHURİYET ARŞİVİ

Canik Bey'e
listeye alalım.
K. Adnan

Sayın Ziya Arkant'a

Ardahan & rus hududu üzerinde
Çok mühim bir yerimizdir. Bu
havalide en eski türk merkez-
lerimizden biridir. Etrafında
dilinizi konuşmayan unsurlar
vardır. Burada her bakımdan
ve hususiyile Kültür bakımın-
dan çok kıymetli olmanız lazı-
mır. Bu noktalardan bu
isi mu talaa etmek yorinde
ölsün, Kanaatim deyim. Saygılar

9.11.1949

C. Durmuşlu

Kars : 19.8.947

CUMHURİYET HALK PARTİSİ

Kars BÖLGESİ

MÜFETTİŞLİĞİ

SAYI: 47

DEVLET ARŞİVİ FOTOGRAFİ BÜROLUĞU
CUMHURİYET ARŞİVİ

C. H. P. GENEL SEKRETERLİĞİ	
T. 26. 8. 1947	EKI
No. 71347	

C.H.P.Genel Sekreterliğ
Yüksek KatınaAnkara

Ardahan bilindiği üzere önemli bir merkezimizdir. Tarihi ve Siyasi değeri ayrıca üstündür. Tuğay merkezidir.

Burada hayata atılmış bir çok Lise mezunları ve yüksek tahsilini bitirerek Ardahan'da çalışma kararını almış gençlere tesadüf ettim. Kendileriyle uzun boylu görüştüm. Partimizin çatısı altında toplanmaları, Halkevimizin kadrolarını doldurmaları konuları üzerinde kendileriyle uzun boylu görüştüm.

Eylül Parti Kongrelerinde bu gençlerin faaliyet hizmet almak suretiyle saflarımızda çalışacaklarını ümit etmekteyim. Gerek bu gençler ve gerekse Ardahan halkı ve diğer gençleri yana ,yakıla Halkevlerinin mevcut olmamasından bu arzularının bir türlü tahakkuk edemediğinden şikâyetinde buluncular.

6-7 ay Kar altında kalan Ardahan'ın Halkevi binası talebini haklı bulmamak mümkün değildir. İş en ucuz ve ihtiyaçlarımızı karşılayacak şekilde bir fen memuru arkadaş alarak inceledim. Partimize ait halen Halkevi olarak kullanılan 15.50X7.20 eb'asında tek bir salonun genişletilmesi ve bazı ilâveler yapılması suretiyle işin kesme yoldan ve ucuz bir şekilde hal edilebileceğini gördüm. Fen memuru arkadaşla plânını ve keşfini yaptırdım. Bu tetkikat Ardahan da geniş memnuniyet uy-

Sayı
36DEVLET ARDAHAN HALKEVİ MÜDÜRLÜĞÜ
CUMHURİYET HALKEVİ

3/8/943

Ardahan

S U R E T

C.H.F.Vilâyet İ.H.Reisliğine

Kars


Ardahan Halkevi Reisi Zekeriya Ünlü Parti İdare heyetine verdiği 19/7/943 tarihli 27 numaralı tezkeresinde askerlik hizmetine çağrıldığından vekâleti Halkevi İdare heyeti âzasından Posta telgraf şefi Bay Nuri Koca'ya bıraktığını bildirmiş. Adı geçen bay Nuri Koca ise Parti İdare heyetine yazdığı 27/7/943 tarihli kâğıdında vekâleti kabul etmeyeceğini bildirmiş. Halkevi İdare heyeti âzalarına Reis vekillığının kabulü için Parti İdare heyeti tarafından teklif edilmiş ve hiç kimse kabul etmemiştir. Bu vaziyet karşısında yeni bir asıl Reisin seçilmesi ne Parti İdare heyeti tarafından karar verilmiş ve seçim neticesinde P.T.T. Şefi bay Nuri Koca ittifakla seçilmiştir.

Yeni seçilen Halkevi Reisi Nuri Koca'nın tasdikini İdare heyeti kararıyla arz eder, Saygılarımı sunarım.

C.H.F. İdare heyeti Reisi
Kazım Ergün

Aslının aynısıdır 21/8/943

Ed. Arıaf.

Adı ve Soy adı.	Yusuif Gungör.	
Doğduğu yer ve tarihi.	Ardahan 1322	
Tebahil derecesi: hangi okullardan hangi tarihlerden diploma aldığı.	ilk okul	
Mesleği.	tüccar	
Partiye girdiği tarih	1926	
Partide aldığı faul vazifeler (tarihleriyle beraber)	hayir.	
Parti namına bulunduđu hizmetler.) (ayrılışına sebepleri)	İdare heyeti anası (1926)	
Devlet teşkilatında bulunduđu vazifeler ve bu vazifelerden ayrılış sebepleri.	Hayir	
Daha önce başka bir siyasal partiye girilmiştir ne vakit nasıl ayrılmıştır.	Hayir	
Milli müesseselerde meslekleri ve hangi vazifelerde bulunmuştur.	Hayir	
Yabancı lisanslardan herhangi bir eserleri vardır.	Hayir	
Askerlik hizmetini nerede ve nasıl yapmıştır.	karatekinde alayda 7 bölükte anbaslık yapmıştır.	
Bu sorular dışında genel izahlar ve düşünceler.		

Ardahan Halkevi Başkanı

DEVLET ARŞİVLERİ GENEL MÜDÜRLÜĞÜ CUMHURİYET ARŞİVİ	
Halkevi Reisi Doktor Mitat Kemal İnanç sicil varakasıdır.	
Adı ve Soy adı.	Mitat Kemal İnanç.
Doğduğu yer ve tarihi	Tarsus (1327)
Tahsil derecesi Hacı okullarında hangi tarihlerde diploma aldı?	Yüksek. (Tıp fakültesinden 1936 sırası diploma almıştır.)
mesleği?	doktor.
partiye girdiği tarih?	1938
devlet teşkilatında bulunduğu hiz- metler ve bu vazifelerde ayrılış sebepleri?	Hükümet doktorluğunda.
nahı önce başka bir siyasal partiye girmişmidir ne vakit nasıl ayrılmış tır?	Girmemiştir.
Milli Meclislerde senato ve meclis vazifelerinde bulunmuştur?	Bulunmamıştır.
vabesici lisanslarda konularını bilir(eseri var mıdır)?	AZ Fransızca bilir eseri yoktur.
askerlik hizmetini nerede ve nasıl yapmıştır?	937 sayısı 62 nci piyade alay ile dersim hareketine iştirak etmiştir.
parti namına bulunduğu hizmetler ayrılış sebepleri.	Halkevi sosyal kolu başkanlığında
partide aldığı faal vazifeler tarihleriyle beraber.	XXXXXXXXXX
Bu çerçeve içinde genel izahlar ve düşünceler.	XXXXXXXXXXXXX 30.5.94/



SICIL SURETI	
ADI ve SOY ADI	<i>İbrahim ve Cemal Yıldırım</i>
Dişiligi yer ve tarihi	<i>Erzurum - 1303</i>
Takli dereceleri hangi okullarda hangi tarihlerde diploma aldığı	<i>Okur yazar</i>
Mesleki	<i>Çiçaret</i>
Partiye girişli tarihi	<i>1920</i>
Partide aldığı fiili vazifeleri (tarihleriyle beraber)	<i>1920 yılından 1937 yılına kadar C.H. Partisi Şekere heyetinde bulunmuş. 1937 yılının Ocak ayında ise bu işi Şekere Şadahan C.H. P. Başkanı ve Halkevi Başkanı olarak yapmışım.</i>
Parti ضمنيه içindeki hizmetleri (ayrıntılı olarak)	
Devlet teşkilatında bulunduğu vazifeleri ve bu vazifelerde yaptığı işleri	<i>Devlet hizmetinde çalışmam. İstisna ettim.</i>
Daha önce başka bir siyasi partiye girmişliği ile ilgili, varsa, nasıl ayrılmıştır.	<i>C.H. Partisinden başka başka partiye al benim için siyasi fikirlerimden dolayı girmemişim.</i>
Birlik mücadelelerinde ve hangi vazifelerde bulunmuş?	<i>Milli Mücadelede vatanımı, başkasını sevmekle Ş. me. Kaldırımla Erzurum ve Kasım hareketlerinde bulunmuşum.</i>
Yakınları hakkında herhangi bilgi, merkezi var mıdır?	<i>Hiç birim. Bilmiyorum.</i>
Ahşıklik hizmetleri yanında ve nasıl yapmış?	<i>Amman'da çalışmışım. Erzurum'da ve Erzurum'da çalışmışım. Amman'da çalışırken de çalışmışım. Erzurum'da çalışırken de çalışmışım.</i>
Bir siyasi partiye girmişlikleri ve ayrılmışları	<i>Partiye girerim. Erzurum'da çalışmışım. Erzurum'da çalışmışım. Erzurum'da çalışmışım. Erzurum'da çalışmışım.</i>

Ardahan Halkevi Başkanı

EDİTÖR
DOÇ. DR. İHSAN KURTBAŞ

ARDAHAN DEĞERLEMELERİ -I-

SOSYO-POLİTİK, KÜLTÜREL VE İKTİSADİ BAĞLAMDA
DEĞERLER, POTANSİYELLER VE YAKLAŞIMLAR



EDİTÖR
DOÇ. DR. İHSAN KURTBAŞ

ARDAHAN DEĞERLEMELERİ -I-

SOSYO-POLİTİK, KÜLTÜREL VE İKTİSADİ BAĞLAMDA
DEĞERLER, POTANSİYELLER VE YAKLAŞIMLAR

Ahmet Kutsi Tecer'in, Anadolu'nun henüz keşfedilmemiş değerlerini hatırlatan o meşhur şiirine atıfla, '*orda bir yer var uzakta...*' demekten kendimizi alıkoyamıyoruz, konu Ardahan olunca... Coğrafi uzaklığının da beraberinde getirdiği, görece bir yalıtılmışlık içerisinde olan Ardahan ili ile ilgili pek az akademik çalışma vardır. Bu bakımdan, nice değer ve potansiyelleri henüz tam anlamıyla keşfedilmemiş ve kayda geçirilmemiş olan Ardahan'la ilgili yapılacak her türlü bilimsel çalışma, büyük önem taşımaktadır.

Bu bağlamda kitabın hazırlanmasındaki temel amacımız; Ardahan'ın kronik sorunlarının yakından incelenmesinin yanı sıra, ilin hâlen bakir sayılabilecek pek çok değerleri, varlıkları ve potansiyelleriyle ilgili geniş ve ayrıntılı bir bilimsel envanter oluşturabilmektir. Nitekim Ardahan, taşıdığı kadim birikimi ve gücüyle, ayrıca ekonomik, sosyal ve kültürel alandaki zenginlikleriyle, ülkemizin kalkınmış mekânlarından biri olmaya muktedir; geçmişten günümüze özü her daim gür, güzide bir Anadolu toprağıdır.

Ardahan siyaseti, tarih ve arkeolojisi, edebiyat ve kültürü, sosyo-ekonomisi, hayvancılığı ve arıcılığını konu alan ve değerlendiren 21 bilimsel makaleden oluşan bu kitap, bir şehir monografisidir. Ancak Ardahan ili, tarihi, yer altı ve yerüstü pek çok zenginlikleri ile tek bir kitapta, bütünüyle tüketilemeyecek ölçüde, geniş bir değer spektrumuna sahip olduğundan, "Ardahan Değerlemeleri I", serimizin ilk kitabıdır.

Yerel yöneticilerden, siyasal aktörlere, akademisyenlerden bürokratlara kadar çok farklı kesimlerin ilgisini çekebileceğine inandığımız bu kitabın, disiplinlerarası niteliği ile Ardahan'la ilgili önemli bir boşluğu dolduracağını düşünüyoruz.



NOBELBİLİMSELESERLER

NOBEL AKADEMİK YAYINCILIK EĞİTİM DANIŞMANLIK TİC. LTD ŞTİ.
Markasıdır.

Rasimpaşa Mah. Rıhtım Cad. Nemlizade Sok. Güleryüz Apt.
No:9 Daire:3 Kadıköy / İSTANBUL Tel-Faks: +90 216 418 20 10
nobel@nobelyayin.com|okuyucu@nobelyayin.com

www.nobelyayin.com

nobelyayin | nobelkitap | nobelcocuk | nobelyasam | nobelcocukyayin



9 786052 149928



ARDAHAN DEĞERLEMELERİ

-|-

Sosyo-Politik, Kültürel ve İktisadi Bağlamda Değerler, Potansiyeller ve Yaklaşımlar

Editör

Doç. Dr. İhsan Kurtbaşı

Yazarlar

Doç. Dr. İhsan Kurtbaşı
Adem Keser
Dr. Öğr. Üyesi Ali Haydar Soysüren
Dr. Öğr. Üyesi Ahmet Uyanıker
Emre Gezer
Dr. Öğr. Üyesi Sami Patacı
Dr. Öğr. Üyesi Özlem Oral Patacı
Dr. Öğr. Üyesi Hamza Kolukısa
Prof. Dr. Şüreddin Memmedli
Dr. Öğr. Üyesi İkrâm Çınar
Prof. Dr. Adem Üzümcü
Arş. Gör. Tarık Duran
Arş. Gör. Ramazan Taşçı
Prof. Dr. Ali Çımat
Dr. Öğr. Üyesi Güven Gürkan İnan
Dr. Öğr. Üyesi Arzu Kılıç
Prof. Dr. Berrin Filizöz
Arş. Gör. Dr. Mehmet Gür

Dr. Öğr. Üyesi Ömer Bilen
Dr. Öğr. Üyesi Abdullah Topcuoğlu
Dr. Öğr. Üyesi Kutay Üstün
Dr. Öğr. Üyesi Özlem Eştürk
Doç. Dr. Seymur Ağazade
Dr. Öğr. Üyesi Ertan Doğan
Arş. Gör. Ömer Atalay
Doç. Dr. Ötügen Senger
Öğr. Gör. Kemal Yazıcı
Doç. Dr. Aziz Gül
Doç. Dr. Mahir Murat Cengiz
Prof. Dr. Ahmet Güler
Dr. Selim Bıyık
Zir. Müh. Gökhan Kavak
Yük. Müh. Abdurrahman Aydın
Arş. Gör. Emre Uğurlutepe
Prof. Dr. Osman Kaftanoğlu



ARDAHAN DEĞERLEMELERİ -I- Sosyo-Politik, Kültürel ve İktisadi Bağlamda Değerler, Potansiyeller ve Yaklaşımlar

Editör: Doç. Dr. İhsan Kurtbaş

Bilimsel Eserler No. : 193
ISBN : 978-605-2149-92-8
Basım Sayısı : 1. Basım, Mart 2019

© Copyright 2019, NOBEL BİLİMSEL ESERLER SERTİFİKA NO.: 20779

Bu baskının bütün hakları Nobel Akademik Yayıncılık Eğitim Danışmanlık Tic. Ltd. Şti.ne aittir. Yayınevinin yazılı izni olmaksızın, kitabın tümünün veya bir kısmının elektronik, mekanik ya da fotokopi yoluyla basımı, yayımı, çoğaltımı ve dağıtımı yapılamaz. 'NOBEL BİLİMSEL ESERLER' Bir Nobel Akademik Yayıncılık markasıdır.

Genel Yayın Yönetmeni : Nevzat Argun -nargun@nobelyayin.com-
Yayın Koordinatörü : Gülfem Dursun -gulfem@nobelyayin.com-

Redaksiyon : Samet Tekin -samet@nobelyayin.com-
Sayfa Tasarım : Leyla Kurt -leyla@nobelyayin.com-
Kapak Tasarım : Mehtap Yürümez -mehtap@nobelyayin.com-
Baskı ve Cilt : Atalay Matbaacılık / Sertifika No.: 15689-
Büyük Sanayi 1 Cad. Elif Sok. No.:7/236-237 İskitler / ANKARA

Kütüphane Bilgi Kartı

Kurtbaş, İhsan.

ARDAHAN DEĞERLEMELERİ -I- Sosyo-Politik, Kültürel ve İktisadi Bağlamda Değerler, Potansiyeller ve Yaklaşımlar / İhsan Kurtbaş

1. Basım. XXII+ 532 s. 16x23,5 cm. Kaynakça var, dizin yok.

ISBN: 978-605-2149-92-8

1. Siyaset 2. Kültür 3. Ekonomi 4. Ardahan

Genel Dağıtım

ATLAS AKADEMİK BASIM YAYIN DAĞITIM TİC. LTD. ŞTİ.

Adres: Bahçekapı mh. 2465 sk. Oto Sanayi Sitesi No:7 Bodrum Kat Şaşmaz-ANKARA - siparis@nobelyayin.com-

Telefon: +90 312 278 50 77 - **Faks:** 0 312 278 21 65

E-Satış: www.nobelkitap.com - www.atlaskitap.com - **Bilgi:** esatis@nobelkitap.com - info@atlaskitap.com

Dağıtım ve Satış Noktaları: Alfa Basım Dağıtım, Ana Basım Dağıtım, Arasta, Arkadaş Kitabevi, Başarı Dağıtım, D&R mağazaları, Dost Dağıtım, Güneş Dağıtım, Kitapsan, Nezh Kitabevleri, Prefix, Remzi Kitabevleri, TveK Mağazaları

SUNUŞ

Üniversiteler, toplumların teknik ve insanî düzeydeki beklenti ve ihtiyaçlarını karşılamak üzere bilgiyi üreten, ürettiği bilgiyi işleyerek, bölgesi, ülkesi ve insanlık için anlamlı ve yararlı çıktılara dönüştüren bilimsel merkezlerdir. Ardahan Üniversitesi, hedef olarak Kafkasya, Orta Asya ve Uzak Doğu'ya açılan bir bilim kapısı olmayı, kendi hinterlandındaki bu geniş coğrafyanın ihtiyaçlarını gözeterek bilimsel faaliyetler yapmayı, işbirlikleri geliştirmeyi ve bölgesel kalkınmada içinde bulunduğu coğrafyanın ufku olmayı misyon edinmiş bir üniversitedir. Bu misyon doğrultusunda Üniversitemiz, fikri ve vicdanı hür, milli ve kültürel değerlerine bağlı, eleştirel düşünen, girişimci, başarılı ve üstün nitelikli bireyler yetiştirme hedefi doğrultusunda, hitap ettiği coğrafyanın potansiyellerini açığa çıkararak, katma değerler üretme yolunda emin adımlarla ilerlemektedir.

Bu doğrultuda kuruluşundan bu yana henüz on bir yıl geçmiş olan Üniversitemiz, bir yandan güçlü bir fizikî alt yapı oluşturmaya çalışırken, öte yandan özgür çalışma ortamı içerisinde, çalışanlarının mensup olmaktan gurur duyduğu, niceliksel ve niteliksel bakımdan yetkin akademik kadrosuyla eğitim/öğretim faaliyetlerine başarıyla devam etmektedir. Bu kapsamda, küreselleşen dünyayı iyi okuyup, bölgemizin ve ülkemizin gerçeklerini göz ardı etmeden, kalite odaklı araştırma ve projeler üretmenin, patent çalışmaları yapmanın gayreti içinde olan Üniversitemiz; şehirle bütünlük bir şekilde, kamu ve özel sektör işbirliğini sağlayarak, bilgiyi teknolojiye dönüştürmeye odaklanmıştır. Bu hedef çerçevesinde, Üniversitemiz, ilimizin, bölgemizin ve uzandığı coğrafyanın geliştirilmeye açık somut/soyut zenginliklerini gün yüzüne çıkarmaktadır. Kanaatimce Ardahan gibi kadim bir ilimizin, bilimsel olarak etraflıca incelenmesi için Üniversitemiz, önemli bir ortam sağlamaktadır.

Tarihsel düzeyde, Üniversitemize adını veren Ardahan ilimiz, geçmişte Türklerin Anadolu'ya giriş ve geçit kapısı iken; günümüzde Kafkasya ve Orta Asya'ya açılan kapımız olma özelliği ile jeopolitik önemini korumaktadır. Açılması beklenen Bakü-Tiflis-Kars demiryolu ve Borçka'da inşası planlanan Muratlı Gümrük Kapısı ile birlikte, Ardahan ve çevresi, ülkemiz açısından stratejik bir öneme sahip olmasının yanı sıra; muazzam düzeyde turistik ve lojistik fırsatlarıyla öne çıkmaktadır. Ekonomik açıdan, sahip olduğu et, süt, tereyağı, kaşar ve bal gibi hayvansal ürünler göz önünde bulundurulduğunda, Ardahan, yapılacak yeni yatırımlarla, sosyo-ekonomik kapasitesi açığa çıkarılması gereken güzide bir ilimizdir. Sosyal düzeyde ise; örf, adet, gelenek, görenek ve folklorik zenginlikleri ile pek çok kıymeti bünyesinde taşıyan Ardahan'ın yerel kaynaklarının bilimsel bilgiler ışığında incelenip, ekonomik ve toplumsal bir kıymete dönüştürülmesi konusunda Üniversitemizin, sorumlu kurumların başında geldiği bir gerçektir.

Bu bağlamda, Üniversitemiz üzerine düşen görevi yerine getirme hususunda, somut projeler üreterek önemli katkılar sağlamaktadır. Nitekim bugüne kadar gerçekleştirdiği birçok bilimsel etkinliğin yanı sıra; Üniversitemizin 10-12 Ekim 2018 tarihlerinde düzenlemiş olduğu I. Uluslararası Siyaset ve Sosyal Bilimler Sempozyumu, bu vizyonun bir tezahürü olarak alanındaki önemli bir boşluğu doldurmuştur. Sempozyumun ana teması olan Ardahan Değerlemeleri başlığı altındaki çalışmaların toplandığı bu kitap, ilimizin sosyal, kültürel, ekonomik ve siyasi yapısıyla ilgili kapsamlı ve özgün bilgilerin ortaya çıkmasını sağlayan ilk 'derleme kitap' olma özelliğini taşımaktadır. Üniversitemizin ön ayak olduğu bu kıymetli çalışmanın, ilgili okurlara yarar sağlamasını içtenlikle temenni ederim.

Prof. Dr. Mehmet Biber
Ardahan Üniversitesi Rektörü

EDİTÖRDEN

Anadolu folkloru ile ilgili önemli çalışmalar yapmış olan şair Ahmet Kutsi Tecer'in, Anadolu'nun henüz keşfedilmemiş değerlerine ilişkin, belli bir yakınma içeren, o meşhur şiirine atıfla, '*Orda bir yer var uzakta...*' demekten kendimizi alıkoyamıyoruz, konu Ardahan olunca... Coğrafi uzaklığının da beraberinde getirdiği, görece bir yalıtılmışlık içerisinde olan Ardahan ile ilgili pek az akademik çalışma vardır. Bu bakımdan, nice değer ve potansiyelleri henüz tam anlamıyla keşfedilmemiş ve kayda geçirilmemiş olan Ardahan'la ilgili yapılacak her türlü bilimsel çalışmanın, çok kritik bir önemi haiz olduğunu düşünüyorum. Bununla birlikte, geniş bir perspektifi gerektirebilecek bu tür çalışmaların yapılması; ilin tarihsel, sosyolojik ve ekonomik açıdan yeniden inşası için gerekli hamleleri tetikleyebilecek ve uzun vadede toplumsal bellek oluşturabilecek bir potansiyel taşımaları bakımından, oldukça büyük değer taşımaktadır.

Bu çerçevede münferit çalışmaların ötesinde, Ardahan'la ilgili kapsamlı bir envanter oluşturma düşüncemiz; aslında nice zamandır köklü bir şekilde içimizde yer etmiş idi. Sözü edilen bu arzumuzu gerçekleştirebilme mecralarımızdan biri, 10-12 Ekim 2018 tarihinde Üniversitemiz ev sahipliğinde gerçekleştirdiğimiz I. Uluslararası Siyaset ve Sosyal Bilimler Sempozyumu oldu. Elinizdeki bu kitap, sözünü ettiğim I. Uluslararası Siyaset ve Sosyal Bilimler Sempozyumu'nun 'Ardahan Değerlemeleri' adlı kategorisinde sunulmuş olan ve hakem değerlendirmesinden geçmiş makalelerden yapılan bir 'seçki' niteliğindedir.

Kitabın hazırlanmasındaki temel hedefimiz; siyasetinden ekonomisine, edebiyat ve kültüründen hayvancılığına kadar, Ardahan'ın pek çok farklı boyutunun bilimsel şekilde ele alınmasıdır. Öncelikli amacımız ise; Ardahan'ın kronik sorunlarının yakından incelenmesinin yanı sıra, ilin hâlen bakir sayılabilecek pek çok değer, varlık ve potansiyelleriyle ilgili geniş ve ayrıntılı bir bilimsel kaynak oluşturabilmektir. Nitekim Ardahan, taşıdığı kadim birikimi ve gücüyle, ayrıca ekonomik, sosyal ve kültürel zenginlikleriyle, ülkemizin kalkınmış mekânlarından biri olmaya muktedir; geçmişten günümüze özü her daim gürr, kıymetli ve güzide bir Anadolu toprağıdır.

Tarihsel açıdan Ardahan'daki Türk varlığı, M.Ö. 720 yılında bir Türk kavmi olan Kıpçaklar'ın ataları olan Kimmerler'e dek uzanır. Şehir, adını 628 yılında Hazar Türklerinin bir kolu olan Arda Türklerinin eline geçmesinden

sonra almıştır. 1069’da Alparslan tarafından fethedilerek Selçuklu Devleti’nin egemenliğine giren Ardahan, 1551 yılında ise Osmanlı İmparatorluğu’na katılmıştır. 1828-1855 yıllarında Kars ve Batum ile birlikte savaş tazminatı olarak Ruslar’a bırakılan Ardahan; 40 yıl sonra, 1918 yılında Osmanlı İmparatorluğu’na iade edilmiştir. Ancak bundan altı ay sonra, Mondros Ateşkes Anlaşması’yla Ermeni ve Gürcülerin işgaline uğramış, ardından 23 Şubat 1921’de düşman işgalinden kurtarılmıştır. Yakın tarihimizde, 7 Temmuz 1921’de vilayet yapılan Ardahan, 1926 yılında ilçe yapılarak Kars’a bağlanmış; 1992 yılında ise tekrar il statüsüne kavuşmuştur. Bu çerçevede Türklerin Anadolu’ya giriş kapısı olan Ardahan, yaklaşık olarak 3 bin yıldır, Türk milletinin şanlı tarihinin kadim bir parçasıdır. Turistik açıdan, ekonomik, kültürel, folklorik, coğrafi ve turistik bakımdan, ülkemizin potansiyel zenginliği oldukça fazla olan illerinden biridir. Neticede pek çok kıymeti bünyesinde bulunduran Ardahan ilini, burada bütün boyutlarıyla ifade edebilmem mümkün olmayacağından, kitabın adının yansıttığı ve çalışmanın üzerine inşa olunduğu temel formülasyonu, aşağıda üç madde altında, kısaca, özetlemek isterim.

İlk olarak, ‘Ardahan **Değerlemeleri**’ başlığında ‘değerleme’ kelimesine bir açıklık getirmek isterim. Değerleme kavramı literatürde, maddi kıymetlerin vergi kanunlarında gösterilen gün ve zamanlardaki değerlerinin saptanması işlemidir. Hukuki açıdan değerlendirme, ‘kıymet takdiri’ anlamında kullanılmaktadır. Gündelik dilde ise, bir malın değerini belirlemek, takdir, değer biçme ve değerlendirmeye yargıda bulunma gibi anlamlara gelmektedir. Bu çerçevede ‘değerleme’ tabiri, Ardahan ilinin yer altı ve yer üstü varlıklarının tespitine hizmet edebilecek akademik yaklaşımları vasıflandırmak üzere kullanılmıştır. Bu çerçevede disiplinlerarası çalışmaları gerektirecek böylesi bir girişim; pek çok kişinin gözünden Ardahan’ın varlık ve potansiyellerine ilişkin bir takım spesifik değerlemelerin sistematik bir sentezinin yapılmasını gerektirir.

İkinci olarak, kitabın alt başlığında, **Değerler, Potansiyeller ve Yaklaşımlar** şeklinde üç ana kavram yer almaktadır. Bu kavramlar, makalelerin içeriğine ve niteliğine uygun olarak belirlenmiştir. *Değerler* kavramı, Ardahan’ın sahip olduğu maddi ve manevi varlıklarını ele alan çalışmaları işaret etmek için tercih edilmiştir. *Potansiyeller* kavramı, Ardahan’ın hâlihazırda görünür olan ve gelecekte açığa çıkarılabilecek gizil güçlerini ifade etmek için kaleme alınan makaleleri yansıtmaktadır. *Yaklaşımlar* kavramı ise, yazarların tespit ettiği Ardahan’a ilişkin sorunlara, çözüm önerilerine ve kişisel yaklaşımlara atfen kullanılmıştır. Dolayısıyla Ardahan’ın siyaseti, tarihi ve arkeolojisi, edebiyatı ve kültürü, sosyo-ekonomisi, hayvancılığı ve arıcılığını ele alarak çeşitli değerlendirmelerde bulunan bu kitap; bir nevi bir şehir monografisidir.

Üçüncü olarak, kitabın başlığında bir numaralandırmaya gidilerek 'Ardahan Değerlemeleri I' ifadesi kullanılmıştır. Buradaki maksadımız; bu çalışmada eksik bırakmış olabileceğimiz bazı hususları, serinin sonraki çalışmalarında telafi yoluna gidebilme hakkımızı saklı tutmaktır. Nitekim Ardahan ili, geniş bir perspektifle, etraflıca, ele alınmayı gerektiren pek çok varlık ve potansiyeli ile tek bir kitapta bütünüyle tüketilemeyecek ölçüde geniş bir değerler spektrumuna sahiptir. Böylesi bir zenginliğin ancak uzun vadeli ve uzun erimli çalışmalarla ortaya çıkarılabileceğine ve serimlenebileceğine inanıyoruz.

Burada bu yazıyı sonlandırırken; kitap fikrinin ortaya çıktığı ilk andan itibaren, engin birikim ve tecrübeleri ile bize yol gösteren, cesaretlendiren ve bizlerden hiçbir desteği esirgemeyen Ardahan Üniversitesi Rektörü, Sayın Prof. Dr. Mehmet Biber Hocamız'a en içten teşekkür ve şükranlarımı sunuyorum.

Yerel yöneticilerden, siyasal aktörlere; akademisyenlerden bürokratlara kadar çok farklı kesimlerin ilgisini çekebileceğine inandığımız bu kitabın, disiplinlerarası niteliği sayesinde, Ardahan'la ilgili önemli bir boşluğu dolduracağını düşünüyoruz.

Doç. Dr. İhsan Kurtbaş

İÇİNDEKİLER

Sunuş.....	III
Editörden.....	V

ARDAHAN SİYASETİ

BÖLÜM 1

SİYASİ MESELE TEMELLİ OY VERME DAVRANIŞI VE SEÇMEN TERCİH VE KARARLARININ OLUŞMASINDA REEL SORUNLARIN ETKİSİ ÜZERİNE BİR ARAŞTIRMA Ardahan İli Örneği

Doç. Dr. İhsan Kurtbaş

Özet.....	3
Giriş.....	5
1. Araştırmanın Metodolojisi	7
2. Araştırma Bulgularının Analizi Ve Değerlendirilmesi.....	9
2.1. Sosyodemografik Özellikler	10
2.2. Genel ve Yerel Sorun Algısı	12
2.2.1. Ekonomi, İşsizlik ve Yoksulluk Sorunu	16
2.2.2. Altyapı Sorunları ve Geri Kalmışlık Sorunu (%27,0).....	18
2.2.3. Terör Sorunu.....	22
2.2.4. Tarım Ve Hayvancılık Politikalarıyla İlgili Sorun.....	22
2.2.5. Siyaset Ve Siyasal Aktörlerle İlgili Sorunlar.....	25
2.2.6. Eğitim Sorunu	27
2.2.7. Diğer Sorunlar.....	29
2.3. Siyasal Tercihlerin Oluşmasına Etki Eden Faktörler Üzerine Kısa Bir Betimleme	29
2.3.1. Siyasal Bilgi/Bilinç Düzeyi ve Siyasal Tercihlerin Oluşmasında Reel Sorunların Etkisi.....	31

2.3.2. Seçmenlerin Kararlarının Netleşme Zamanı Üzerinden Bağlamsal Bir Değerlendirme	32
Sonuç.....	37
Kaynakça.....	41

BÖLÜM 2

SOSYAL MEDYA VE SİYASAL KATILIM İLİŞKİSİ: Ardahan İli Örneğinde Üniversite Gençliği Üzerine Bir Araştırma

Adem Keser

Özet	43
Giriş.....	44
1. Siyasal İletişim Süreci	46
2. Sosyal Medya Ve Sosyal Medyanın Özellikleri	48
2.1. Sosyal Medyanın Araçları	49
2.2. Sosyal Medya ve Geleneksel Medyanın Karşılaştırılması	50
2.3. Dijital Aktivizm.....	51
2.4. İfade Özgürlüğü Alanı Olarak Sosyal Medya.....	52
2.5. Siyaset ve Sosyal Medya.....	54
3. Yöntem.....	56
3.1. Hipotezler.....	57
3.2. Bulgular	58
3.2.1. Katılımcıların Sosyo-Demografik Özellikleri ve Siyasete İlgi Düzeyleri.....	58
3.2.2. Katılımcıların Bir Önceki Milletvekili Genel Seçimlerinde (1 Kasım 2015) Oy Kullanma Durumu ve Oy Verdikleri Partiye Olan Bağlılık Düzeyi.....	59
3.2.3 Katılımcıların Gelecekte Aktif Siyasette Görev Alma Düzeyi.....	61
3.2.4. Katılımcıların Sosyal Medya Kullanım Sıklığı ve Sosyal Medya Kullanım Süreleri	62
3.2.5. Katılımcıların Sosyal Medya Üzerinden Siyasal Bir Gruba, Etkinliğe Üye Olma ve Siyasal Gösteri, Miting veya Eyleme Katılma Düzeyi	63
3.2.6. Katılımcıların Sosyal Medyada Politik Tartışmalara Girme ve Politik Paylaşımlarda Bulunma Düzeyi ve Sosyal Medyada Politik Varlık Göstermeme Sebepleri	64
3.2.7. Katılımcıların Cinsiyete Göre Sosyal Medya ve Siyaset ile İlgili Görüşlerinin Farklılaşma Düzeyi	66

3.2.8. Katılımcıların Sosyal Medya ve Siyaset ile İlgili Görüşlerinin Siyasete İlgili Düzeyine Göre Farklılaşma Düzeyi	68
Sonuç.....	70
Kaynakça	72

BÖLÜM 3

ARDAHAN HALKEVİ DENEYİMİ: Miyon ile Gerçeklik Arasındaki Mesafe

Dr. Öğr. Üyesi Ali Haydar Soysüren, Dr. Öğr. Üyesi Ahmet Uyaniker

Özet	75
Giriş.....	77
1. Kuruluş Ve Misyon	78
1.1. Ardahan Halkevi'nin Kuruluşu.....	81
2. Yıllara Yayılan Atalet	84
2.1. Kadro Sorunu	87
2.2. Mali Zayıflığın Girdabında	92
2.3. Yıllara Yayılan Mekan Sorunu.....	96
Sonuç.....	103
Kaynakça	105
EKLER (Belge Örnekleri).....	109

ARDAHAN'IN TARİH VE ARKEOLOJİSİ

BÖLÜM 4

YENİ ARAŞTIRMALARIN SONUÇLARINA GÖRE ARDAHAN'IN ARKEOLOJİK BULUNTULARI

Dr. Öğr. Üyesi Sami Patacı

Özet	119
Giriş.....	120
1. Merkez İlçe Arkeolojik Buluntuları	121
1.1. Ölçek-Kalecik Tepesi Kalesi ve Yerleşimi.....	122
1.2. Ölçek-Kuzey Kalesi.....	122
1.3. Gölgeli Kalesi.....	123

1.4. G6lgeli-G6neybatı Kalesi ve Yerleşimi.....	124
1.5. G6lgeli Y6ksek Yayla Arkeolojik Alanı.....	125
1.6. Samanbeyli Savunma Yapısı.....	125
1.7. Hask6y Y6ksek Yayla Arkeolojik Alanı.....	126
1.8. Hask6y G6zетleme Kulesi	126
1.9. Beşiktaş Kalesi, Yerleşimi ve Kurganları	127
1.10. Sulakyurt Demir ađı ve Orta ađ Seramik Buluntuları Alanı.....	128
1.11. ađlayık-Dođu Savunma Yapısı	128
1.12. ađlayık-Kuzeydođu Kalesi.....	129
1.13. Bayramođlu Kalesi.....	130
1.14. Bađdaşan Savunma Yapısı	131
2. ıldır İlesi Arkeolojik Buluntuları	132
2.1. Akakale Adası 6ren Yeri.....	132
2.2. Senger Tepe Kalesi (Sur ile G6clendirilmiş Mevsimlik Yerleşimi).....	134
2.3. Semiha Şakir Y6ksek Yayla Yerleşimi ve Ađılı.....	136
2.4. Kotanlı Eskiađ Arkeolojik Alanı	136
2.5. Dođankaya Demir ađı ve Orta ađ Seramik Buluntuları Alanı.....	137
2.6. Şeytan Kalesi Eskiađ Seramik Buluntuları	137
3. G6le İlesi Arkeolojik Buluntuları	138
3.1. Kayaaltı (Omega) Kalesi	138
3.2. K6pr6l6 Y6ksek Yayla Arkeolojik Alanı	139
3.3. obank6y Kalesi ve Yerleşimi	139
3.4. obank6y H6y6đ6	140
3.5. Kuzupınarı Kalesi ve Yerleşimi	141
3.6. Bellitepe-Batı Kulesi	143
3.7. Bellitepe-Dođu Kulesi ve Eskiađ Ađılı.....	144
3.8. Bellitepe Kalesi	145
3.9. Baleşme-Kayınlık Kulesi	146
3.10. Baleşme-Şipsirik Kulesi.....	147
3.11. Baleşme-Tekmezar Kulesi ve Yerleşimi.....	148
3.12. Baleşme-am Ormanı Eskiađ Arkeolojik Alanı	148
3.13. Durucasu-Şimşimik Kalesi	149
Sonuç.....	150
Kaynaka.....	152
Resimler	154

BÖLÜM 5
ARDAHAN'DA TARİHÎ BİR CAMİ:
Suhara Köyü Camii

Dr. Öğr. Üyesi Özlem Oral Patacı

Özet	165
Giriş	167
1. Çıldır Tarihi Hakkında Genel Bilgi	168
2. Suhara Köyü Camii Mimari Özellikleri	170
3. Suhara Köyü Camii'nin Tarihî Geçmişi ve Tarihlendirilmesi	173
Sonuç	179
Kaynakça	181
Fotoğraflar ve Çizimler	182

BÖLÜM 6
POSOF'TA KURULAN ATABEK DEVLETİ'NİN DIŞ POLİTİKASI

Emre Gezer

Özet	191
Giriş	192
I. Kuruluş Döneminde Atabek Devleti'nin Dış Politikası	194
II. Bağımsızlık Döneminde Atabek Devleti'nin Dış Politikası	197
III. Zayıflama Döneminde Atabek Devleti'nin Dış Politikası	202
IV. Yıkılış Döneminde Atabek Devleti'nin Dış Politikası	205
Sonuç	209
Kaynakça	211

ARDAHAN'IN EDEBİYAT VE KÜLTÜRÜ

BÖLÜM 7
ÂŞIK CİNASÎ'NİN ŞİİRLERİNDE ARDAHAN

Dr. Öğr. Üyesi Hamza Kolukısa

Özet	215
Giriş	216
1. Âşık Cinasî Kimdir?	218

2. Âşık Cinası'nın Şiirlerinde Ardahan	219
Sonuç.....	237
Kaynakça	238

BÖLÜM 8
1894 YILI TİFLİS'İN GÜRCÜCE İVERİA GAZETESİNDE
ARDAHAN SANCAĞINA YOLCULUK İZLENİMİ

Prof. Dr. Şureddin Memmedli

Özet	239
Giriş.....	240
1. Ön Bilgiler	240
2. Ardahan'ın Coğrafi Konumu Hakkında	241
3. Gökdağ Hakkında.....	243
4. Göller Hakkında.....	243
4.1 Aktaş/Hozapın Gölü	243
4.2. Çıldır Gölü	244
5. Taşköprü Hakkında.....	245
6. Köyler Hakkında.....	246
6.1. Akçakale	246
6.2. Çamdıra	246
6.3. Cala	247
6.4. Cambaz.....	247
6.5. Taşbaşı	248
7. Çıldır Terekeme Ailesinde Misafirlik	248
8. Kör İsmail'in Mertliği.....	250
9. Kiliseler Hakkında	251
10. Coğrafi İsimlerin Yorumu	252
Sonuç.....	254
Kaynakça	255

BÖLÜM 9
BİR POSOF MASALININ ETNOPEDAGOJİK YÖNDEN İNCELENMESİ:
Tilkiyle Nine

Dr. Öğr. Üyesi İkrâm Çınar

Özet.....	257
Giriş.....	258
1. Etnopedagoji.....	259
1.1. Etnopedagojinin Etkili Aracı: Masal.....	260
1.2. Değer Ve Değerler Eğitimi.....	261
2. Yöntem.....	262
2.1. Masal Hakkında.....	262
3. Bulgular Ve Yorum.....	263
Sonuç.....	268
Kaynakça.....	269
Ek-1. Masal.....	270

ARDAHAN'IN SOSYO-EKONOMİSİ

BÖLÜM 10
ARDAHAN İLİNİN SOSYO-EKONOMİK DURUMU VE GÜRCİSTAN İLE DIŞ
TİCARETİNİN 2010-2017 DÖNEMİNDEKİ GELİŞİMİ

Prof. Dr. Adem Üzümcü

Özet.....	275
Giriş.....	276
1. Ardahan İlinin Sosyo-Ekonomik Durumu.....	278
2. Gürcistan Ekonomisi ve Gürcistan-Türkiye Dış Ticaretinin Gelişimi.....	289
3. Ardahan İlinin 2010-2017 Döneminde Dış Ticaretinin Gelişimi.....	291
4. Ardahan İlinin 2010-2017 Döneminde Gürcistan İle Dış Ticaretinin Gelişimi ve Özellikleri.....	297
Sonuç.....	304
Kaynakça.....	306

BÖLÜM 11
ARDAHAN İLİNE YAPILAN KAMU YATIRIMLARININ
ETKİNLİKLERİNİN VERİ ZARFLAMA ANALİZİ
(VZA) YÖNTEMİYLE DEĞERLENDİRİLMESİ

Arş. Gör. Tarık Duran & Arş. Gör. Ramazan Taşcı & Prof. Dr. Ali Çımat

Özet	309
Giriş	311
1. Yöntem	311
1.1. Veri Zarflama Analizi ve Etkinlik Ölçüm Yönteminin Seçilmesi	311
1.2. Veri Zarflama Analizine İlişkin Teorik Çerçeve	312
1.3. Karar Verme Birimleri (KVB) ve Girdi-Çıktı Değişkenlerinin Seçilmesi	314
2. Bulgular	316
Sonuç	320
Kaynakça	323

BÖLÜM 12
BİLİMSEL ARAŞTIRMA YÖNTEMLERİNİN ÜNİVERSİTE
SANAYİ İŞBİRLİĞİNİN GELİŞTİRİLMESİNDEKİ ROLÜ
Ardahan İli Örneği

Dr. Öğr. Üyesi Güven Gürkan İnan

Özet	325
Giriş	326
1. Üniversite-Sanayi İşbirliği	327
2. Üniversite-Sanayi İşbirliği Kanalları	330
3. Bilimsel Araştırma Yöntemleri	333
4. Ardahan İli Özelinde Üniversite-Sanayi İşbirliği Modeli	335
Sonuç	341
Kaynakça	343

BÖLÜM 13
MARKALAŞMADA TEMEL ADIM:
Marka Tescili ve Ardahan

Dr. Öğr. Üyesi Arzu Kılıç & Prof. Dr. Berrin Filizöz

Özet	347
Giriş	348
1. Marka	349

2. Marka Türleri	352
3. Marka Tescili	353
4. Ardahan; Genel Ekonomik Ve Marka Tescil Durumu	354
5. Araştırma Amacı, Yöntem Ve Kısıtlar	358
6. Bulgular	359
Sonuç	363
Kaynakça	365

BÖLÜM 14

POSOF'UN TRA2 BÖLGESİ İÇİNDEKİ YERİ VE GELİŞME EKSENLERİ BAĞLAMINDA KALKINMA PROJELERİNİN GELİŞTİRİLMESİ

Ar. Gör. Dr. Mehmet Gür & Dr. Öğr. Üyesi Ömer Bilen &
Dr. Öğr. Üyesi Abdullah Topcuoğlu & Dr. Öğr. Üyesi Kutay Üstün

Özet	367
1. Posof İlçesinin TRA2 Bölgesindeki Yeri ve Mevcut Durumu	369
1.1. Konumu, Coğrafyası ve İklimi	369
1.2. Tarihçesi	370
1.3. Demografik Yapısı	371
1.4. Ekonomik Yapı	371
1.5. Tarım, Hayvancılık ve Arcılık	372
1.6. Doğal Yapı ve Turizm	374
2. TRA2 2014-2203 Bölge Planı Vizyonu ve Gelişme Eksenleri	377
3. Araştırma Yöntemi Ve Sonuçlar	379
3.1. Kantitatif Araştırma Sonuçları	380
3.2. Kalitatif Araştırma Sonuçları	382
4. POSOF için Önerilen Kalkınma stratejileri ve Projeleri	385
Sonuç	388
Kaynakça	390

ARDAHAN HAYVANCILIĞI

BÖLÜM 15

ARDAHAN İLİ BÜYÜKBAŞ HAYVANCILIK SEKTÖRÜ MEVCUT DURUM SORUNLAR VE ÇÖZÜM ÖNERİLERİ

Dr. Öğr. Üyesi Özlem Eştürk & Doç. Dr. Seymur Ağazade

Özet	393
Giriş	395
1. Türkiye’de Büyükbaş Hayvancılık	397
2. Ardahan İlinde Büyükbaş Hayvancılığın Mevcut Durumu	402
3. Materyal ve Yöntem	404
4. Araştırma Bulguları	405
Kaynakça	415

BÖLÜM 16

ARDAHAN YÖRESİNDEN MEVSİMSSEL OLARAK TOPLANAN SÜT VE KAŞAR PEYNİRİ ÖRNEKLERİNDE AFLATOKSİN M1 DÜZEYLERİNİN ARAŞTIRILMASI

Dr. Öğr. Üyesi Ertan Doğan

Özet	417
Giriş	418
1. Materyal ve Metot	422
1.1. Materyal	422
1.1.1. Süt Numuneleri	422
1.1.2. Kaşar Peyniri Numuneleri	422
1.1.3. Aflatoksin M1 ELISA Test Kiti	423
1.1.4. Süt Numunelerinin Analize Hazırlanması	423
1.1.5. Peynir Numunelerinin Analize Hazırlanması	423
1.2. Metot	424
2. Bulgular	424
2.1. Yaz Dönemi Toplanan Süt ve Kaşar Peynirlerine Ait Analiz Sonuçları	424
2.2. Sonbahar Dönemi Toplanan Süt ve Kaşar Peynirlerine Analiz Sonuçları	424
2.3. Kış Dönemi Toplanan Süt ve Kaşar Peynirlerine Ait Analiz Sonuçları	425
2.4. İlkbahar Dönemi Toplanan Süt ve Kaşar Peynirlerine Ait Analiz Sonuçları	425

Sonuç.....	426
Kaynakça.....	435

BÖLÜM 17
ARDAHAN İLİ GÖLE İLÇESİ BÜYÜKBAŞ
HAYVANCILIK SEKTÖRÜNÜN SWOT ANALİZİ İLE DEĞERLENDİRİLMESİ

Arş. Gör. Ömer Atalay & Doç. Dr. Ötügen Senger

Özet.....	439
Giriş.....	440
1. Türkiye’de Büyükbaş Hayvancılık.....	441
1.1. Göle İlçesinde Büyükbaş Hayvancılık.....	443
2. Literatürde Büyükbaş Hayvancılık Sektörünün Swot Analizi İle Değerlendirilmesi	447
3. Materyal	449
4. Metot.....	450
5. Araştırma Bulguları.....	450
5.1. SWOT Analizi.....	461
Sonuç.....	465
Kaynakça.....	467

ARDAHAN ARICILIĞI

BÖLÜM 18
ARDAHAN ARICILIĞININ POTANSİYELİ

Kemal Yazıcı

Özet.....	471
Giriş.....	472
1. Ardahan’da Arıcılık Neden Önemlidir?	474
1.1. Arı Irkı.....	474
1.2. Koloni Sayısı.....	475
1.3. Ana Arı Üretimi.....	477
1.4. Meralar ve Mera Kapasiteleri.....	477
2. Ardahan’ın Organik Bal Üretimi Açısından Önemi	478
Sonuç.....	480
Kaynakça.....	481

BÖLÜM 19
ARDAHAN İLİ ARICILIK İŞLETMELERİNDE
KOLONİ YÖNETİMİNDE YAPILAN BAŞLICA YANLIŞLIKLAR

Doç. Dr. Mahir Murat Cengiz

Özet	483
Giriş	484
1. Eğitim Yetersizliğinin Yetiştiricilerin Koloni Bakım ve Yönetim Uygulamalarına Yansımaları	485
1.1. Popülasyon Kontrolü	486
1.1.1. İki Ana Arılı Koloni Yönetim Sistemi	488
1.1.2. Koloni Destek Sistemi	490
1.1.3. Paket Arı Sistemi	491
1.1.4. Ana Arı Hapsi	492
1.2. Mera Kullanımı	493
1.3. Damızlık Kullanımı	494
1.4. Arı Beslemesi	495
1.5. Arı Sağlığı	500
1.6. Yanlış ve Bozuk Petek Kullanımı	501
1.7. Kışlatma	501
2. Örgütlenme ve Ürünlerin Değerlendirilmesi	503
Sonuç	503
Kaynakça	504

BÖLÜM 20
KAFKAS BAL ARISI GEN MERKEZİ VE KORUNMASI İÇİN ALTERNATİF
YÖNTEMLER

Doç. Dr. Aziz Gül & Doç. Dr. Mahir Murat Cengiz & Öğr. Gör. Kemal Yazıcı

Özet	507
GİRİŞ	508
1. Kafkas Bal Arısı Gen Merkezi Ve Korunması İçin Alternatif Yöntemler	510
1.1 Kafkas İzole Alanları İçerisinde Islah Çalışmaları Yapılmalı	510
1.2 Yapay Tohumlama Çalışmalarına Yer Verilmeli	511
1.3 Elde Edilen Genetik Materyaller Dondurularak Korunmalı	512
SONUÇ	514
KAYNAKÇA	516

BÖLÜM 21
ARDAHAN YÖRESİ ARISININ
(*Apis mellifera caucasica* G.) ANADOLU VE DİĞER BAZI ARI IRKLARI İLE
MORFOLOJİK, DAVRANIŞ, PERFORMANS VE ÜREME ÖZELLİKLERİ
YÖNÜNDEN KARŞILAŞTIRILMASI

Prof. Dr. Ahmet Güler & Öğr. Gör. Kemal Yazıcı & Dr. Selim Bıyık &
Zir. Müh. Gökhan Kavak & Zir. Yük. Müh. Abdurrahman Aydın &
Arş. Gör. Emre Uğurlutepe & Prof. Dr. Osman Kaftanoğlu

Özet	520
Giriş.....	521
1. Materyal ve Metot.....	522
2. Bulgular	523
2.1. Performans ve Davranışı	523
2.1.1. Avantajları	523
2.1.2. Dezavantajları	524
2.2. Morfolojik Yönden Genel Karakterizasyonu	525
Sonuç.....	529
Kaynakça	531

